

Vision og helhedsplan for LYS1

LYS1

18. juni 2019

UDARBEJDET AF
TRANSFORM ApS

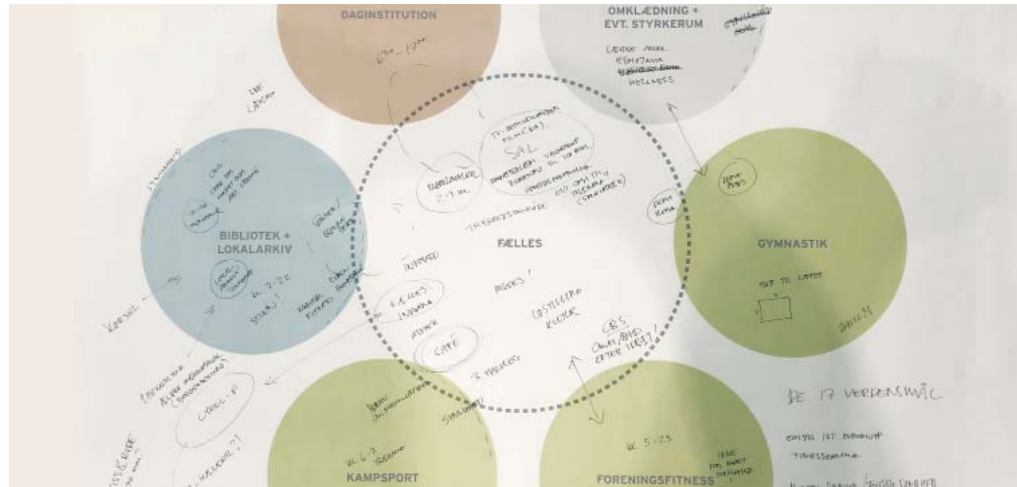
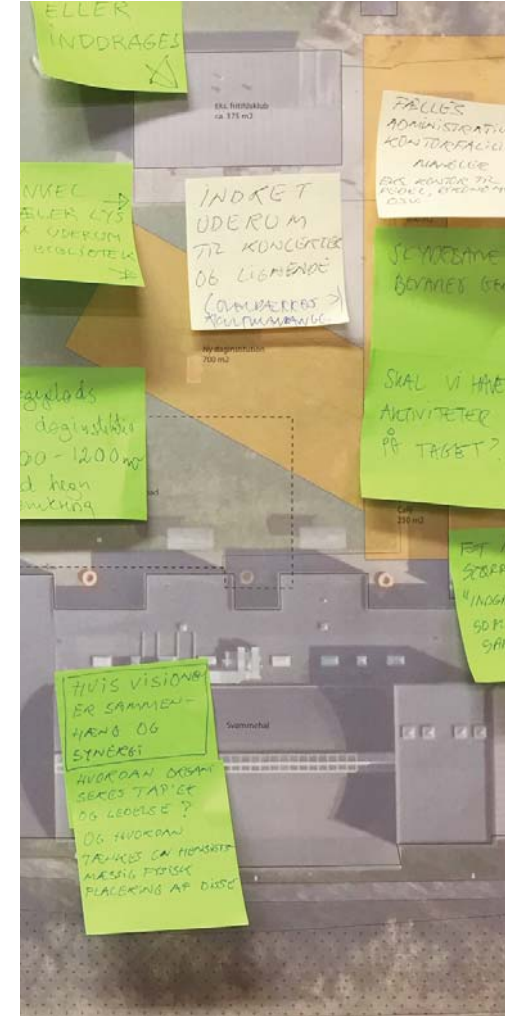
FOR
Aarhus Kommune og
Fonden Lyseng Idrætscenter

KREDITERING AF FOTOS
Forside skråfoto fra Styrelsen for Dataforsyning og Effektivisering
TRANSFORM



Indholdsfortegnelse

Kort introduktion	s.5
Den afholdte proces	s.7
Stedet	s.9
Fælles vision	s.11
FN's verdensmål	s.13
Synergier	s.15
Bibliotek / medborgercenter	s.17
Lokalhistorisk arkiv	s.19
Daginstitution	s.21
Gymnastik og træning	s.23
Foreningsfitness	s.25
Kampsport	s.27
Barakken	s.29
Klubhuset	s.31
'Det demokratiske torv'	s.33
Ny sal og mødelokaler	s.35
Lokaleprogram	s.37
Nærhedsdiagrammer	s.39
Hovedgreb	s.41
Volumenstudier	s.43



Fotos fra inddragelsesprocessen

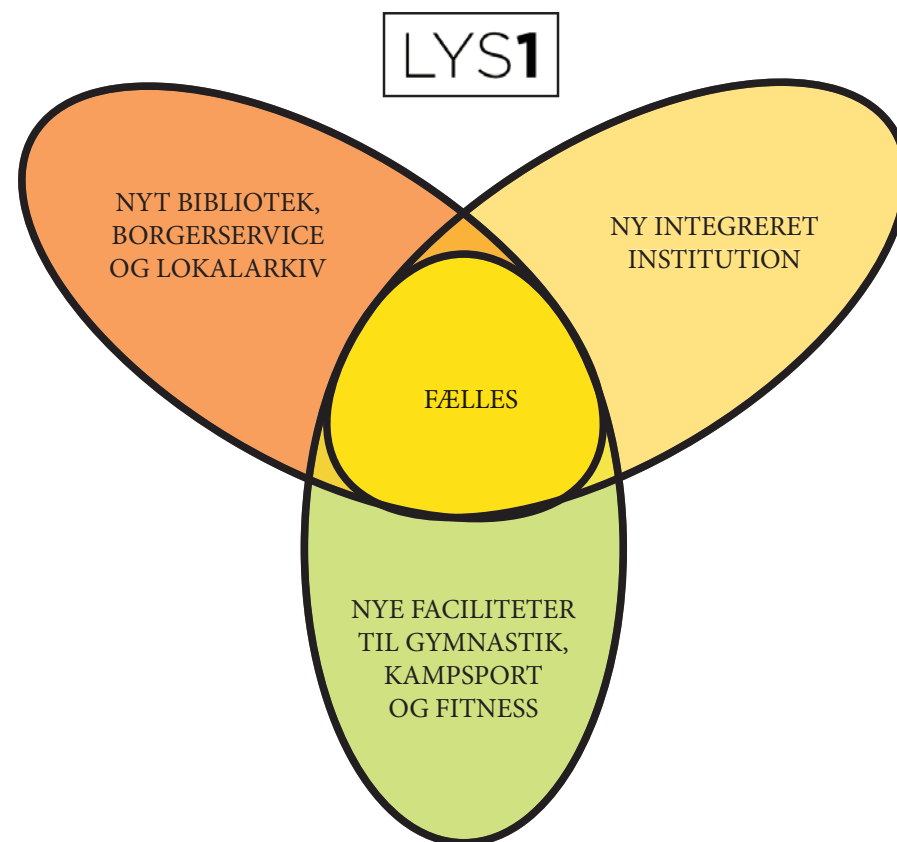
Kort introduktion

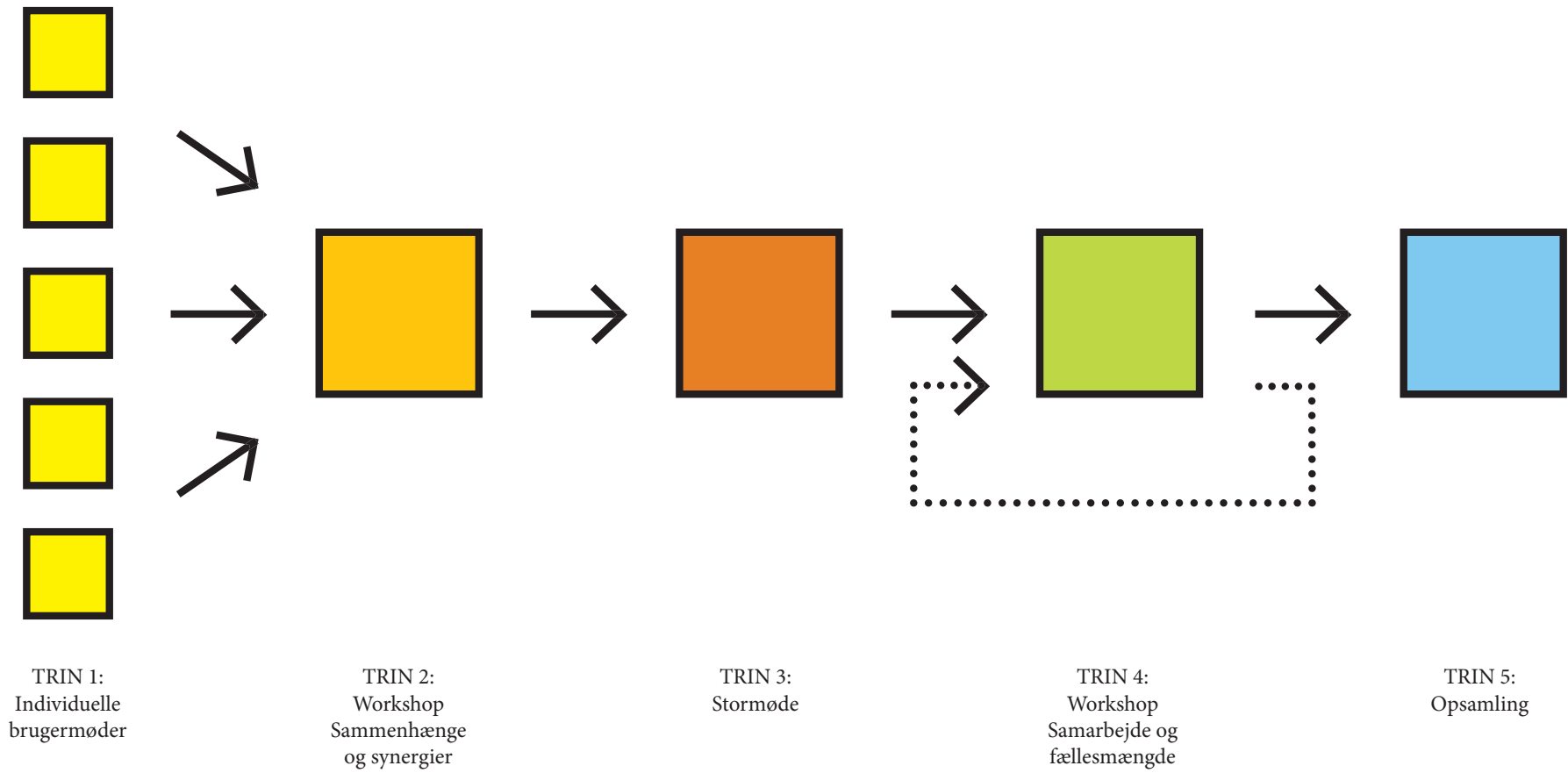
Aarhus Kommune er i samarbejde med Fonden Lyseng Idrætscenter, Holme-Højbjerg-Skåde Fællesråd samt de lokale idrætsforeninger i gang med et projekt i Højbjerg ved Lyseng Idrætscenter, som kommer til at bestå af et nyt bibliotek, borgerservice og lokalarkiv, et nyt dagtilbud i form af en integreret institution, samt nye faciliteter til gymnastik, kampsport og fitness.

Alle parter er enige om, at der er meget synergi i konstellationen, og har derfor ønsket at få konkretiseret idéerne - herunder hvordan det udmønter sig i den måde der tænkes indretning og brug af ude- og indearealer. Og ikke mindst hvad der er egne - og hvad der er fælles faciliteter.

Der har i de forgangne måneder været afholdt en visions- og konkretiseringsproces for interessenter og kommende brugere af LYS1. Processen har resulteret i en fælles vision for projektet, et samlet funktionsdiagram og et hovedgreb, som skal danne baggrund for det videre arbejde med et lokale- og byggeprogram.

Dette dokument indeholder en opsamling af hele processen, samt de konklusioner brugerne nåede frem til.





Den afholdte proces

I perioden oktober 2018 til februar 2019 blev der afholdt en inddragelsesproces for de kommende brugere af LYS1. Målet for processen var at få udarbejdet en fælles vision for LYS1 - herunder:

- at få kortlagt brugernes ønsker og krav til det nye fælles hus.
- at få identificeret de udadvendte funktioner og sammenhænge i området
- at få afklaret grænseflader og sikre forankring til projektet
- at få fokus på samarbejdet og fællesmængden i det nye hus

Processen bestod af en blanding af individuelle møder, fælles workshops og et stormøde for hele Lyseng Idrætscenter.





Saralyst Allé

Hjulbjergvej

Badminton

Klubhus

Barak

Parkering

Svømmehal

Idrætshal

Fodbold

Stedet

Lyseng Idrætscenter ligger mellem Saralyst Allé mod vest, Lyseng Allé og Diakonhøjskolen mod øst, Hjulbjergvej mod nord og Lysengkilen mod syd.

Lyseng Idrætsanlæg består i dag af idrætshal, svømmehal og badmintonhal, bygninger til fodboldklub, tennishal og -baner, et fritidsklubhus samt af ”barakken” (tidligere omklædning til det udendørs svømmebassin) Under barakken findes en skyttekælder og tekniske installationer.

Syd for bygningerne ligger en række fodboldbaner. Mellem Hjulbjergvej og Idrætshallen ligger parkeringspladser og en parkour- /skaterbane. De nævnte faciliteter benyttes af en række forskellige idrætsforeninger.



Fotos fra området

LYS1

MERE TIL ALLE - PÅ ÉT STED...

UDKAST

FOREDRAG
STREET AKTIVITETER
UNIKT
FORENINGSLIV
INSPIRATION
HANDICAPSVØMNING
IDRÆT
BØRNEFØDELS DAG
MØDESTED FOR ALLE

BEVÆGELSE
SVØMNING
DAGINSTITUTION
MØDESTEDET
TILBUD TIL ALLE
LOKALARKIV
BRIDGEAFTEN
GYMNASTIK
FITNESS
HÆNGE UD
FÆLLESSKAB

KRYDSFELT
OPLEVELSER
DET DEMOKRATISKE TORV
CENTRUM I OMRÅDET
SYNERGIER
BIBLIOTEK

AKTIVITETER
KULTURCENTER
FREM TID
KAMPSPORT
VOKSNE
BADMINTON
FRITID
CAFE
SAMLINGSSTED
ATTRAKTIONER
FLEKSIBEL
FODBOLD
HÅNDBOLD
SENIORER
MERE TID I HVERDAGEN
UFORMELT
UNGE
PAR

BORGERSERVICE
PIGER
BØRN
DRENGE

Forside fra tidligere prospekt (2017)

Fælles vision

LYS1 skal være et **LEVENDE STED**, hvor **FÆLLESSKABET OG SAMARBEJDET** på tværs af foreninger og institutioner blomstrer.

LYS1 skal være **ÅBENT, IMØDEKOMMENDE OG INVITERE INDENFOR**.

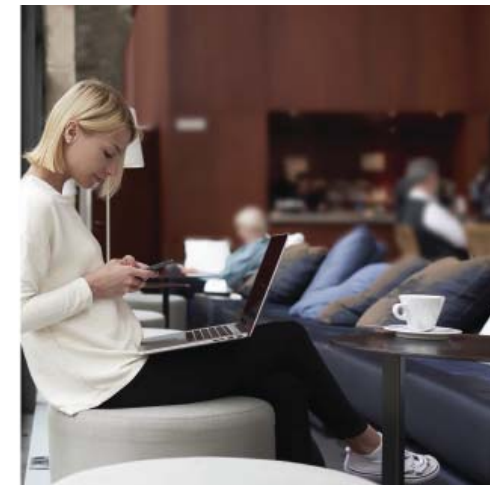
LYS1 skal have fysiske rammer, der er **FLEKSIBLE OG UNDERSTØTTER BEVÆGELSE OG MØDET MELLE MENNESKER**.

LYS1 skal have en **STÆRKT ARKITEKTONISK UDTRYK**, der pirrer nysgerigheden og styrker identiteten.

LYS1 skal være et **PULSERENDE OG DYNAMISK** sted med knald på, men samtidig også et sted med **RO OG PLADS TIL FORDYBELSE**.

LYS1 skal appellere til **ALLE GENERATIONER** fra de yngste brugere i dagtilbuddet til de ældste brugere i idrætsklubber, bibliotek og lokalarkiv.

LYS1 skal kort og godt være: **”MERE TIL ALLE - PÅ ÉT STED..”**

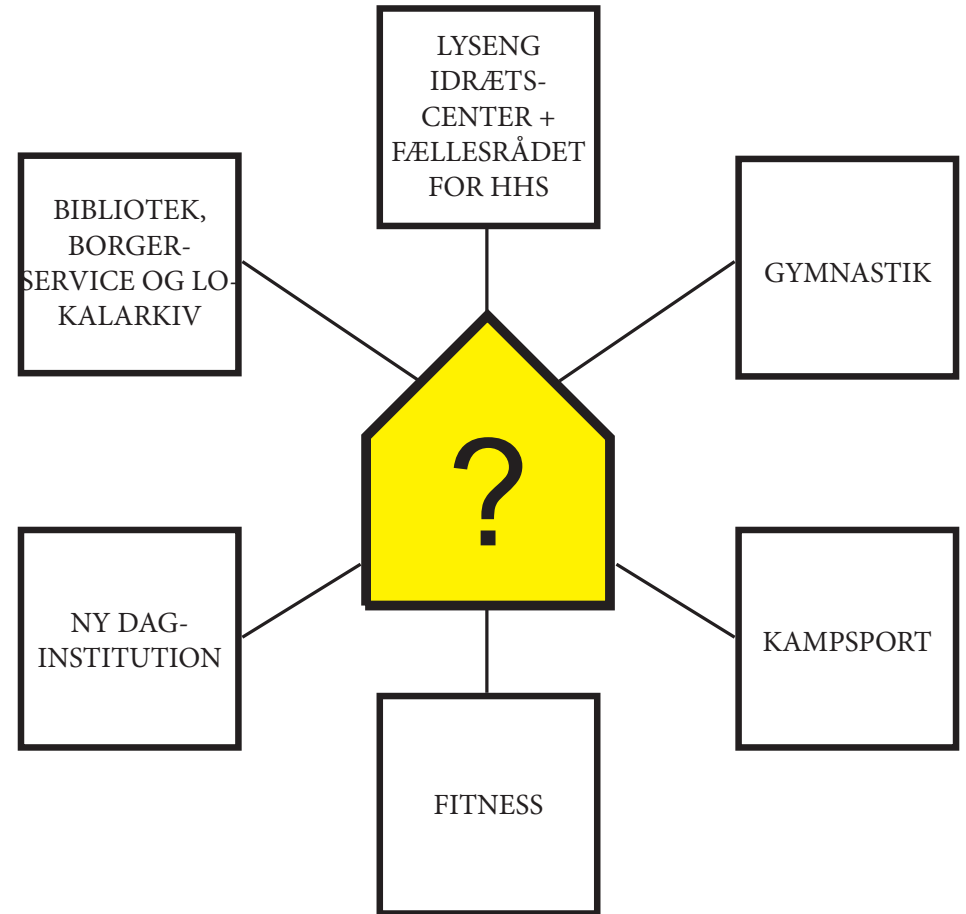




FN's verdensmål

FN har med de 17 verdensmål sat en fælles kurs mod en bæredygtig fremtid for hele verden, og det handler om, at alle bidrager så meget som muligt. LYS1 skal også have fokus på dette, og projektgruppen har udpeget følgende verdensmål, der skal arbejdes videre med i det kommende forløb med udviklingen af projektet:

3	Sundhed og trivsel - oplysning og uddannelse - rygepolitik - motion	10	Mindre ulighed - promover social, økonomisk og politisk inklusion - giv alle lige muligheder
4	Kvalitetsuddannelse - læsning - undervisning i bæredygtig udvikling/livsstil	11	Bæredygtige byer og lokalsamfund - bygge på en integreret, bæredygtig og inddragende måde - beskytte verdens kultur- og naturarv - minimer byernes miljøpåvirkning - skab sikre og inkluderende grønne offentlige rum
5	Ligestilling - kvinder skal deltage fuldt ud i ledelse og beslutningstagelse - styrk kvinders rettigheder gennem teknologi	13	Klimaindsats - opbyg viden og kapacitet til at imødegå klimaforandringer
7	Bæredygtig energi - mere bæredygtig energi - bedre energieffektivitet	16	Fred, retfærdighed og ansvarlige institutioner - beslutninger på en responsiv, inkluderende og repræsentativ måde - sikre offentlig adgang til information



Synergier

Med LYS1 skabes et bredt kulturtilbud i lokalområdet med flere funktioner under samme tag - idrætsfaciliteter, medborgercenter og daginstitution - og dette giver potentialet for flere former for synergi-gevinster:

1. Fælles finansiering af fælleslokaler - Flere brugere medvirker til finansieringen af de fælles lokaler - som f.eks. ankomstområde, café, mødelokaler, foredragssal, omklædningsrum mv.
2. Deling af fællesudgifter - der er flere om at dele driftsmæssige udgifter til huset i form af fælles varmesystem, rengøring, drift af udearealer mv.
3. Deling af lokaler - Brugere har mulighed for at 'låne' hinandens lokaler når de ikke benyttes - f.eks. kan bevægelsesrum til gymnastik/kamp-sport benyttes af daginstitutionen i dagtimerne, og styrketræningsrum kan benyttes af de andre idrætsforeninger i området. Der planlægges også fælles personalefaciliteter for de kommunalt ansatte.
4. Potentiel aktivitetsudvidelse/-forøgelse pga. øget synlighed og en større trafik af brugere - f.eks. kommer en god del af medborgercenterets målgruppe lige forbi i forvejen, og centeret kan dermed også få "strøgekunder", som ikke nødvendigvis havde planlagt det hjemmefra.

$$1 + 1 = 3$$



Bibliotek / medborgercenter

Højbjerg Bibliotek er et velfungerende lokalbibliotek med hyggelige rammer og med mange brugere (for tiden 86.000 besøg om året!).

Der er dog flere indretningsmæssige forhold, der ikke er helt optimale.

- Den eksisterende bygningsstruktur med mange bærende vægge og mindre rum gør at det er udfordrende at afholde større arrangementer. Forfatterarrangementer og lignende møder har derfor en øvre begrænsning på ca. 35 personer.
- Disponeringen over to etager er ikke optimal ift. overskuelighed og kommunikation mellem bibliotekets medarbejdere.
- Den rumlige udformning gør, at støj fra Børneafdelingen ofte spreder sig til resten af biblioteket.
- Den aflange og forholdsvis smalle bygning gør også, at det er svært at indrette Borgerservice ift. diskretion – funktionen kommer til at ligge midt i det hele.
- Desuden ville det være rart med adgang til egne udearealer, hvilket ikke kan lade sig gøre i dag.

Ønsker/krav til LYS1:

- Et samlet medborgercenter med plads og rum til fokus på brugerne
- En fælles hovedindgang, adgang fælles mødelokaler
- Fælles udstillinger/samarbejder + infotavler
- Nærhed til fælles café/kantine + samlingsal til større arrangementer
- Bibliotek samlet i én etage!
- Vigtigt med synlighed! Også synlige medarbejdere
- Vigtigt med fleksible fysiske rammer, da funktionerne ændrer sig over tid
- Husk depotplads – bl.a. til bøger, valgbokse
- Vægplads ift. ophængning af kunst (udstilling)
- Husk venteeareal til borgerservice – OBS: diskretion
- Område til undervisning (storskærm)
- Krea IT – Makerspace - Teen-lab
- Stilleområde/læsesal til avislæsning + studiepladser
- God plads i børneafdeling – kreabord – klæd-ud-tøj – vådområde m. vask
- Plads til filmvisning og børneteater
- Også godt med stort bord i voksenafd.
- Plads til fællesarrangementer i biblioteksrummet
- Kontorarbejdspladser – evt. i mindre rum – gerne faste pladser
- Personalestue inkl. tekøkken + egne personaletoiletter + egen indgang
- Adgang til udearealer/tagterrasse (gerne eget areal til personale)
- Vigtigt med p-pladser tæt på indgang
- OBS: adgangsforhold for kørselstjenesten
- Postkasse til pas (sikker!)



Lokalhistorisk arkiv

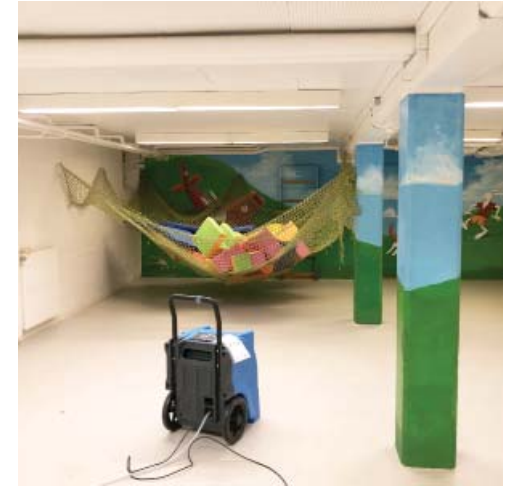
Højbjerg Holme Lokalhistoriske Arkiv har i dag nogle gode forhold, da de holder til i en ældre funkisvilla ved Oddervej og tæt på Højbjerg Bibliotek. De har indrettet sig i husets stueetage, der måler omkring 100m2 og består af tre arbejdsrum/arkiver og eget køkken og toilet.

Hvis man skal pege på noget, der ikke er helt optimalt er det den manglende synlighed udefra, der resulterer i få besøgende.

De frivillige der arbejder i det Lokalhistoriske Arkiv mødes om tirsdagen fra kl. 10-12, hvor der også er åbent for offentligheden. Et par gange om året holdes der forsøgsvis åbent om lørdagen.

Ønsker/krav til LYS1:

- Et stort arbejdsrum med plads til 10 personer
- Stort arbejds-/mødebord
- 4 stationære computere m/ 2 stole hver
- Vigtigt at arbejdsrum kan aflåses pga. personføl-som information.
- Arkivrum – ikke i kælder! (OBS: fugt/brand/tyveri!)
- Gode parkeringsforhold
- Adgang til mødelokaler/forsamlingsal
- Adgang til tekøkken/café, så man kan medtage kaffe ind i arbejdsrummet
- Samarbejder med bibliotek/udstilling
- Fælles infoskærme i fællesområde



Daginstitution

Børnehaven Rygården er en velfungerende daginstitution med en vuggestue-gruppe og to børnehavegrupper. Vuggestuen og børnehaven er indrettet i to separate bygninger.

De har nogle hyggelige rammer, og har adgang til meget fine udearealer med masser af natur og med plads til udeaktiviteter. Der er nogle fine overdækkede udeopholdsrum som bliver flittigt benyttet til madpakker mm. Desuden er der god plads - bl.a. i den store kælder.

Børnehavens bygningsfysiske rammer er dog ikke tidssvarende, bl.a. på grund af store fugtproblemer i kælderen.

Ønsker/krav til LYS1:

- Én samlet institution i et plan!
- Der ønskes plads til 4 stuer – i udgangspunktet 2 vuggestuer og 2 børnehavestuer, men det skal være fleksibelt
- Der ønskes mindre rum til specialiserede værksteder (krea-værksted, musikrum og sprogum)
- Vigtigt med fokus på overgang mellem ude/inde – placering af garderober
- Ikke helt afklaret om der skal være en eller flere garderober. Evt. opdeling i ude-garderobe, og inde-garderobe.
- Evt. adgang til udetoilet (gennem ude-garderobe?)
- Stuer gerne placeret sammen 2 og 2 med dør imellem.
- Gerne stort fællesrum til fællesspisning mv.
- Der skal være plads nok i liggehal, garderobe og puslerum (ift. arbejdsmiljø)
- Materialevalg og æstetik er vigtigt! Og skal understøtte børnenes udvikling
- Uderarealer ønskes indrettet med udekøkken, udetheater
- Der ønskes adgang til sale med plads til musik/ rytmik/motorik
- Gerne adgang til fælles multisal til middagsarrangementer/foredrag
- Adgang til bibliotek – læsehjørne, udstilling, klæd-ud-tøj
- Gerne adgang til produktionskøkken – evt. til deling med café
- Evt. fælles indgang
- Adgang til fælles mødelokaler
- Gerne fælles benyttelse af udeområder (0–18 års perspektiv)
- Fællesareal i daginstitutionen kan deles med andre brugere udenfor åbningstid



Gymnastik og træning

Højbjerg Gymnastikforening startede i 1990 og i 2002 kom Højbjerg Træning til og behovet for lokaler steg yderligere. Gymnastiksalene er utidssvarende til foreningernes behov og skolernes egen brug af salene giver aflysninger hen over sæsonen. Foreningerne har et stort ønske om at så mange aktiviteter som muligt samles i Lyseng Idrætscenter og LYS1.

Med etableringen af Lyseng Idrætscenter fik foreningerne nogle gode attraktive undervisningslokaler, som gjorde det muligt at udvide og udvikle foreningerne. Siden etableringen er medlemstallet mere end fordoblet fra omkring 900 til nu knapt 2000 i de to foreninger. Der er i dag ca. 80 hold med ca. 125 frivillige ledere og instruktører involveret.

Foreningerne er igen i den situation, hvor der er behov for yderligere faciliteter. Der er trængsel om tiderne i springsalen og der er stadig ventelister. Flere hold ønsker at træne mere end én gang om ugen, så gymnasterne kan udvikle sig idrætsligt og blive yderligere motiveret. Rytmisk gymnastik og træning skal flyttes væk fra springsalen så den kan bruges mere målrettet til spring og leg for børn, unge og unge voksne.

Der er således et stort behov for bedre, moderne og velindrettede sale til mange slags holdtræning, til dans og rytmisk gymnastik. En fortsat vækst indenfor senioraktiviteter fylder stadig mere i dagtimerne og aktive seniorer vil der blive mange flere af.

Ønsker/krav til LYS1:

- To sale – på ca. 200m² og på ca. 250 m² (dimensioner 14 x 18 meter)
- Sale skal have en rumhøjde på minimum 4 meter
- Salene er undervisningslokaler, så der er høje krav til akustikken – der skal være korte efterklangstider!
- Der skal være god akustik til musik og musik/lydanlæg af høj kvalitet
- Salene skal være i naturmaterialer og miljøvenlige
- Gulvene skal være lyse fjedrende trægulve uden opstregning
- Der ønskes flytbar skillevæg mellem de to sale med høje lydkrav (der skal kunne spilles høj musik i begge sale uden af genere hinanden)
- Dagslys - og gerne indkig, men ikke totalt åbent
- Loft i lille sal skal kunne bære ca 20 kroge til TRX, Aerial yoga, Bungeefitness mm.
- Depotplads (ca. 50m²) i direkte forbindelse med salene (ca. 2m dybde)
- Reoler til sko ved indgang til sale
- Adgang til lækre og indbydende omklædningsrum i kvalitetsmaterialer med aflåselige skabe
- Et sammenbygget center (idrætscenter, svømmehal og LYS1) er et stort ønske!
- Fælles indgangsparti til at skabe sammenhæng
- Adgang til café i stueetagen inkl. udeservering
- Adgang til fælles sal – til instruktørmøder og foredrag
- Adgang til fælles mødelokaler
- Bedre parkeringsforhold + overdækket cykelparkering



Foreningsfitness

Højbjerg-Lyseng Foreningsfitness er en velfungerende forening, hvor der altid er venteliste for optag. De er i dag placeret på 1.sal i Lyseng Idrætscenter med fint udsyn og dagslys - og med begrænset indkig. Der er også fin visuel kontakt med springsalen og resten af huset, og det er nemt for medlemmerne at lukke sig ind med egen nøglebrik.

Udfordringen er, at der ikke er plads nok i de nuværende rammer, der måler ca. 195 m² (180 m² til fitnesslokale/flexområde + 15m² til spinning).

Spinningcykler er indrettet i et eksisterende omklædningsrum i stueetagen, hvilket er meget trangt. Flexzone står i direkte forbindelse med fitnessområde hvilket giver udfordringer med støj fra musik mm. ved holdundervisning.

Omklædningsrummene på 1.sal er meget små og desuden indrettet uden toilet og håndvask.

Ønsker/krav til LYS1:

- Mere plads – ca. 340 m² i alt netto
- Fitnessområde (ca. 240 m²) med plads til 5-6 maskiner mere end i dag
- Flexområde (ca. 40 m²) med spejle og skridsikker gulvbelægning
- Flexområde skal kunne aflukkes ift. lyd/støj ved hold – evt. med glasvæg
- Depot (ca. 20 m²)
- Rengøringsdepot kan evt. deles med andre funktioner
- Spinningområde (ca. 40 m²) gerne i separat rum – med glasvæg
- OBS: Meget sved – gulv skal kunne spules
- Mulighed for høj musik og evt. lærred/projektor
- Der skal være gode adgangsforhold + plads til handicappede
- Fokus på ventilationsanlæg – højt luftskifte, ingen trækgener
- God visuel kontakt – ude og inde
- Zoneinddelt musik (højtalere i loft)
- Rumhøjde minimum 3 meter
- Gerne træbeton i loft aht. akustik
- Ok med synlige installationer
- Rummene behøver ikke være rektangulære – gerne mere spændende planindretning med nicher mm.
- Adgang til fælles mødelokaler
- Adgang til fælles omklædningsrum m/ toilet/bad + aflåselige skabe (brik)
- Mulighed for afholdelse af større arrangementer en gang imellem (generalforsamling 50-60 pers., fester)



Kampsport

Aarhus Syd Taekwondo Tang Soo Do, Street Style Kampkunst, Latosa Concepts Escrima, Kyusho Aiki Jutsu Aarhus og Gulvkamp Brasiliansk Jiu Jitsu i Aarhus har i dag til huse i en tidligere industribygning på L. A. Ringsvej.

Klublokalerne består af to sale på hhv. 90-100 m² og 120-130 m². Der er et godt fællesareal imellem salene med lounge, pokaler mm. og adgang til velfungerende omklædning/badefaciliteter.

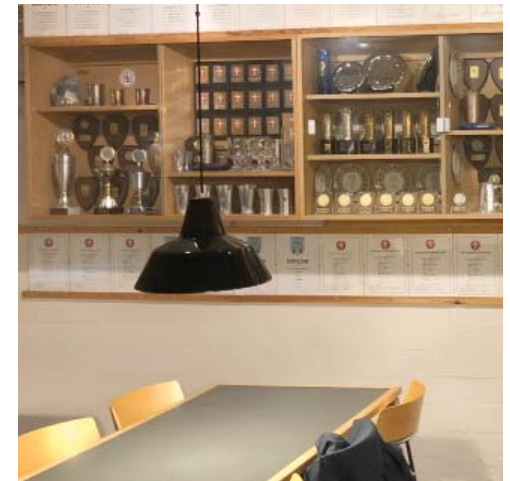
Der er dog også ting, der ikke er indrettet så godt. F.eks. skal man krydse en træningssal for at komme til depoter/toiletter. Her findes også et restareal, der ikke kan udnyttes til kampsport og som p.t. udlejes.

Salene er heller ikke indrettet hensigtsmæssigt. I den ene sal står der søjler midt i rummet, radiatorer sidder uhensigtsmæssigt, så man kan falde ind i dem og der er generelt for lavt til loftet, som man kan støde imod ved kast/brug af rekvisitter.

Ventilation fungerer ikke godt nok (der bliver meget varmt og fugtigt!) og placeringsmæssigt ligger bygningen ikke særlig synligt fra vejen (indgang placeret langt tilbage på grunden).

Ønsker/krav til LYS1:

- 3 sale på ca. 150 m² med ønskede dimensioner: 10 x 14-15 meter (10 meter i bredden passer med 3 x 3 personer + lidt luft)
- Rektangulær udformning, så det passer til udlægning af tatami-måtter.
- Sale må gerne kunne opdeles med foldevægge, så det er muligt at lægge dem sammen. Den ene sal må gerne yderligere kunne opdeles på midten med en foldevæg.
- Vigtigt med synlighed udefra og inde i huset. Gerne placering på 1.sal.
- Den ene sal skal udføres med spejle på væggen (til Taekwondo). Spejle starter 0,5 meter over gulv. Hærdet glas.
- Fjedrene trægulv på strøer (sportsgulv) i alle 3 sale. I den ene sal udlægges tatami-måtter permanent (dimensioner: 100 x 200 x 4 cm)
- I sal med tatami-måtter monteres også måtter på nederste meter af vægge.
- OBS: Dæmpning af lyd/støj er vigtigt!
- God lydløs ventilation ønskes. Synlige ventilationsrør ok.
- Gerne indbyggede højttalere i alle sale.
- Rumhøjde min. 3-3,5 meter
- Plads til flag/trofæskabe – kan evt. placeres i gangzoner
- Plads til skærme ifm. elektronisk bookning
- Sale kan deles med andre grupper – f.eks. tumlerum til børnehaven
- Der ønskes adgang til et fælles mødelokale og gode omklædningsrum.
- Aht. hygiejne anbefales det at udføre omklædningsrum som en sluse, så man ikke går i caféen med sveden dryppende!
- Opvarmningsrum med vindueskig ind til alle tre sale.



Barakken

Den eksisterende barak er byggeteknisk nedslidt, og det er tanken at det nye LYS1 skal placeres hvor barakken står i dag.

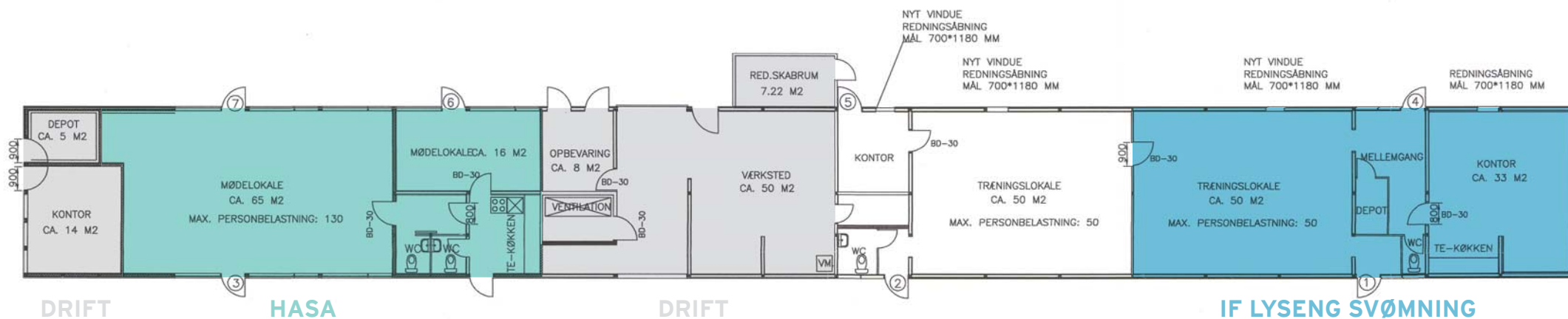
Dette vil berøre en række aktører, der pt. bruger lokalerne.

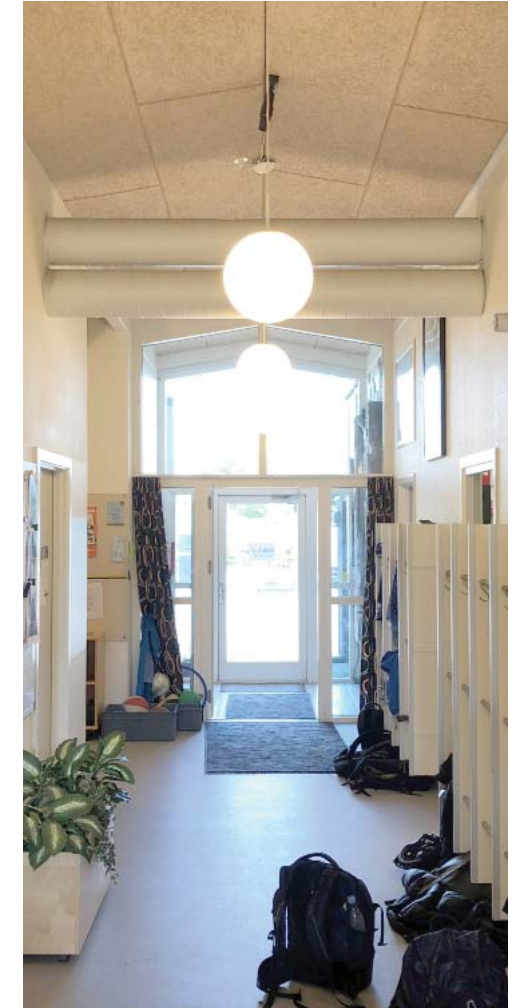
- HASA - en svømmeklub for handicappede - benytter nogle lokaler til møder, undervisning, træning og opbevaring.
- IF Lyseng Svømning - benytter nogle lokaler til klubfunktioner, fitness og opbevaring.
- Driftspersonalet knyttet til svømmehallen har et kontor, et værksted og nogle opbevaringsrum.

- I kælderen under barakken har VBF Aarhus Skytteklub til huse med skydebaner, klubfaciliteter og depoter.

De tre første funktioner skal efter planen genhuses i Klubhuset og i det øvrige eksisterende bygningskompleks.

Skytteklubben kan evt. blive liggende hvor de gør, hvis det byggeteknisk er muligt. Alternativt skal de have etableret lokaler i en ny kælder under LYS1.

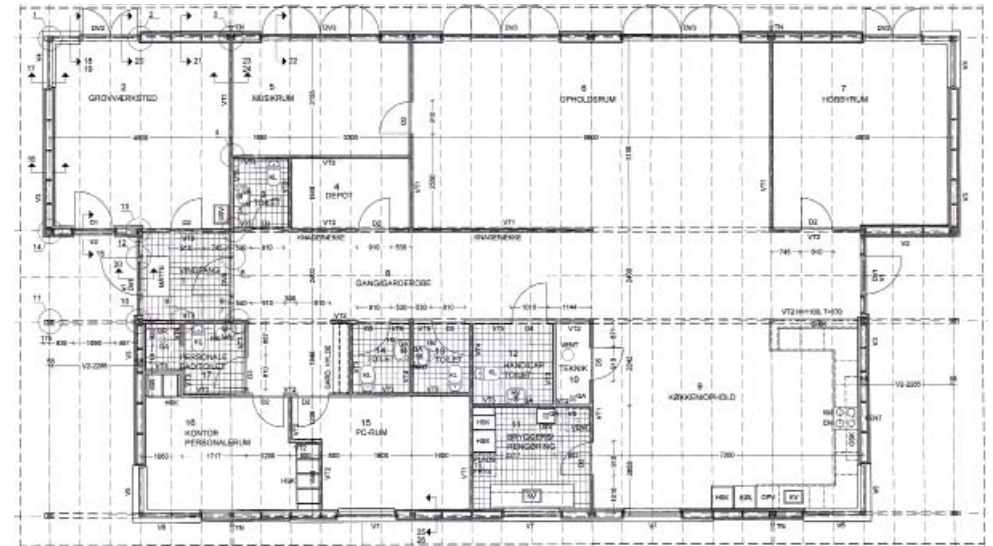




Klubhuset

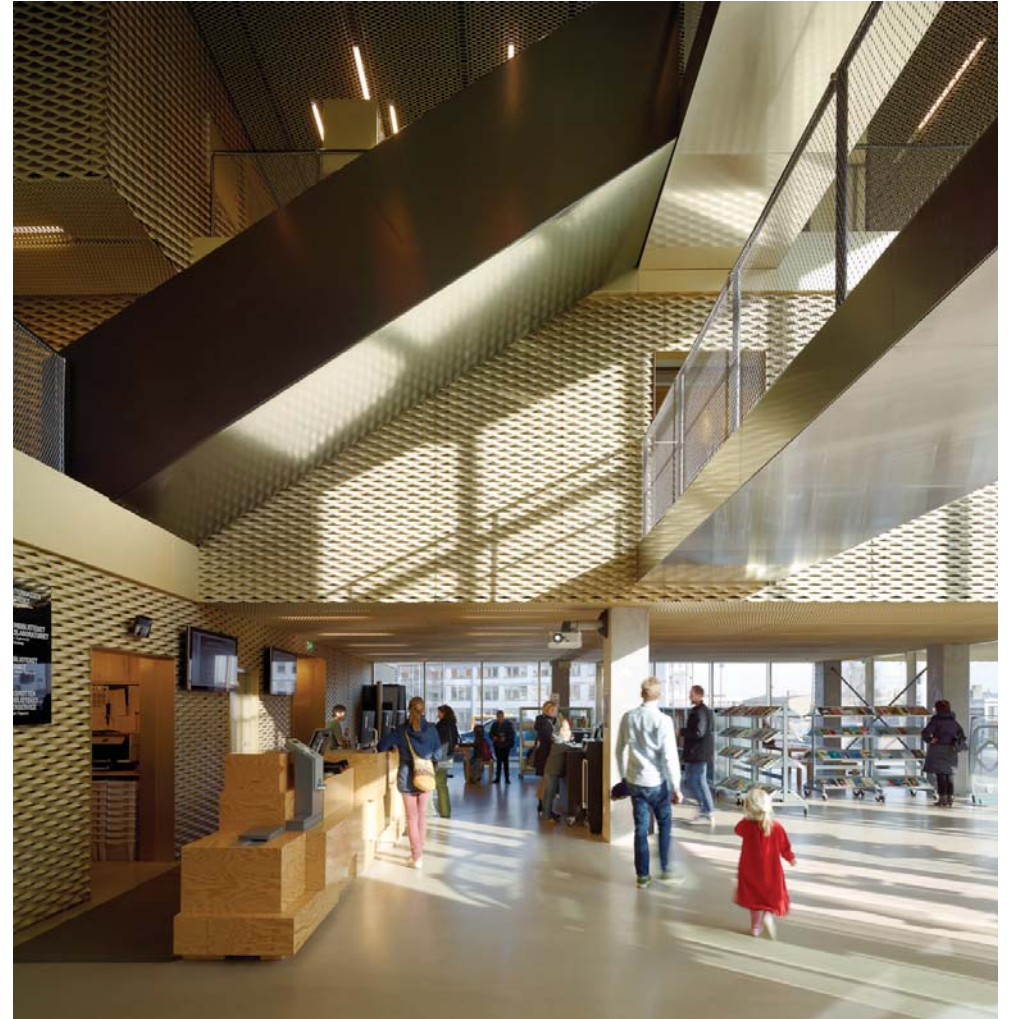
Klubhuset fungerer indtil sommeren 2019 som fritidsklub for de større elever på Kragelundskolen. Denne funktion flytter tilbage på skolen, og derfor står huset uden funktion.

Planen er, at bygningen skal bruges til genhusning af funktioner fra barakken. Udover genhusning kan der i Klubhuset indtænkes nye funktioner såsom lokalarkivet, mødefaciliteter og andre funktioner til glæde og gavn for det lokale foreningsliv.





Bibliotekshaven på Statsbiblioteket, Aarhus



Fællesarealerne i Biblioteket, København NV

'Det demokratiske torv'

"Det demokratiske torv" udgør ankomstområdet og det centrale mødested og omdrejningspunkt i LYS1. Her fornemmes stedets stemning, og her får den besøgende informationer om mulighederne og aktiviteterne i centeret.

Torvet må gerne fremstå som et moderne sted og samtidig have gårsdagens (for-) samlingshus over sig. Et sted, der samarbejder, involverer og markerer sig i det lokale samfund: Det er her dialogen blomster- og her, der er mulighed for at mødes på tværs af alder, køn, race, sociale tilhørsforhold.

Helt overordnet skal rummet understøtte, fastholde og stimulere det enkelte menneskes grundlæggende nysgerrighed og forundringslyst.

Det er et område med liv og aktivitet - hvor man kan opholde sig i lang eller kort tid. Her tilbydes overraskelser og oplevelser - og her tilbydes vidensdeling og ligeværdighed.

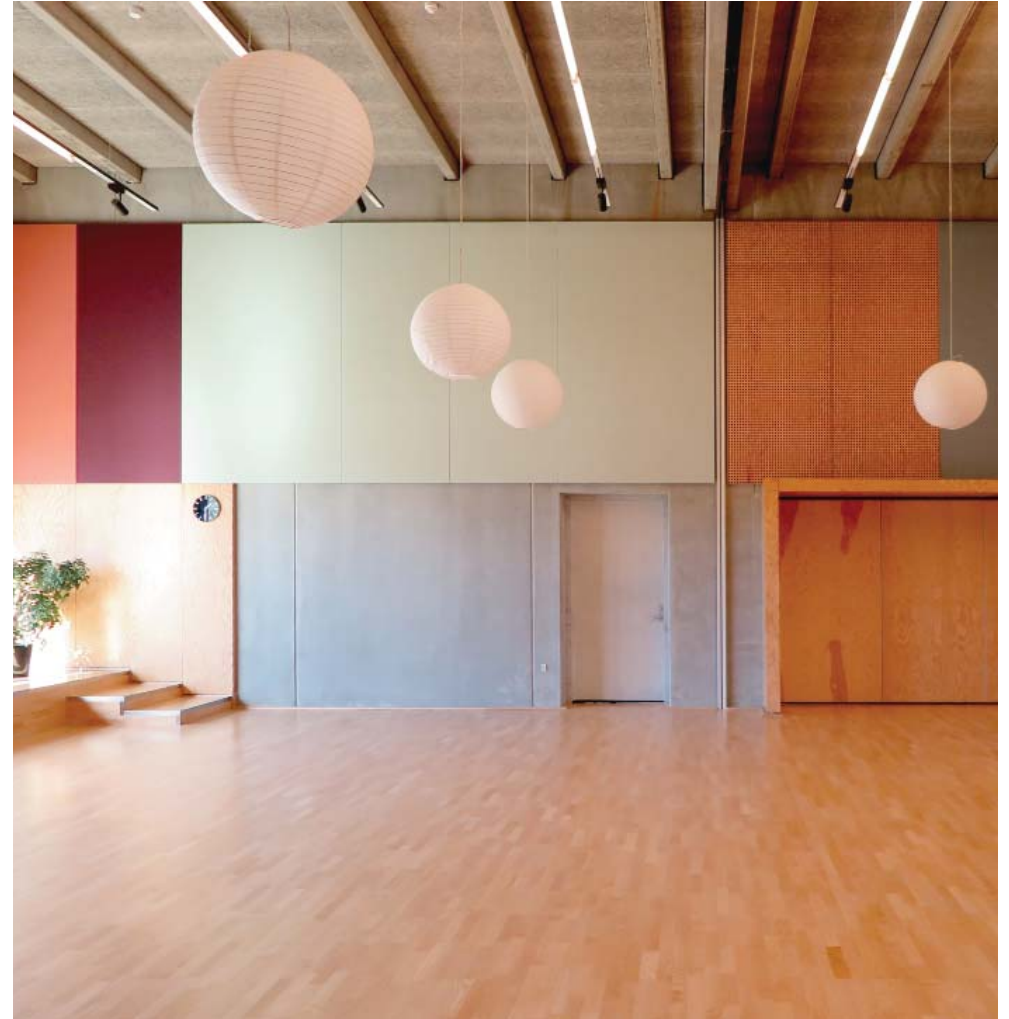
Det er i dette område, der skal være mulighed for fleksible områder til mangeartet brug for mange forskellige målgrupper.

Ønsker/krav til LYS1:

- Indgangsparti for hele LYS1 + eks. idrætshal og svømmehal
- Mødested
- Café-område
- Mindre udstillinger
- Info-skærme
- Evt. en lille scene
- Avis-læse-hjørne



Multisal i 'Hjertet', Ikast



Multisal i 'Pulsen', Balling

Ny sal og mødelokaler

En vigtig del af fællesmængden i LYS1 er en ny sal ink. stoledepot og nye fleksible mødelokaler.

Salen og mødelokalerne skal ligge centralt - gerne tæt på hovedindgangen - og som en naturlig forlængelse af 'det demokratiske torv'.

Salen skal kunne rumme mange forskellige arrangementer, så det er vigtigt at den tænkes fleksibel - gerne med mulighed for at åbne den op til fællesarealerne udenfor.

Mødelokalerne må også gerne tænkes fleksibelt med foldevægge, således at de kan opdeles i mindre lokaler eller slås sammen til ét stort lokale alt efter behov.

Ønsker/krav til LYS1:

- Salen skal kunne rumme mange forskellige arrangementer, så det er vigtigt at den har højt til loftet, har god akustik og godt lydanlæg mm. Herunder kommer en opstilling af anvendelsesmuligheder:
- Foredrag / forfatterarrangementer
- Medarbejderarrangementer/møder for virksomheder
- Udstillinger - f.eks. kunst, lokalplaner, informationskampagner
- Større informationsmøder - f.eks. foreninger, kommunen, kulturen
- Et bespisningsområde - med cafeborde m.v. For eksempel ved større svømme/gymnastik-stævner eller udendørs løb
- Et område til boder/stævnecentrum ved stævner eller events i en af hallerne eller udenfor
- Handicapvenlig komsammen - med café forsyning i stueplan
- Præmieoverrækkelser ved større stævner, herunder udendørs aktiviteter
- Vælgermøder (f.eks. med byråds kandidater)
- Generalforsamlinger
- Receptioner
- Netværksmøder
- Undervisning (f.eks. ved skolesamarbejde for de større elever)
- Bankospil
- Lokalrevy
- Musik / koncerter / dans
- Filmklub

STUEPLAN:

Indgang, "Det demokratiske torv" og café	200 m2
Medborgercenter (bibliotek, borgerservice, lokalarkiv)	750 m2
Daginstitution (standardlokaleprogram)	650 m2
Fælles personalerum inkl. birum	50 m2
Brutto (elevators, trappe, teknik og diverse)	100 m2
Brutto (ydervægge)	100 m2
SUM	1850 m2

1. SAL:

Omklædningsrum til sport	100 m2
Bevægelsessale (tidl. 250 m2)	450 m2
Foreningsfitness (tidl. 250 m2)	340 m2
Kampsportscenter	500 m2
Brutto (elevators, gangarealer, teknik, diverse)	300 m2
Brutto (ydervægge)	100 m2
SUM	1790 m2

STUEPLAN ELLER 1.SAL:

Mødelokaler (f.eks. 25+25+50 kvadratmeter)	90 m2
Sal til ca. 100 personer	170 m2
Depotfaciliteter til sal	100 m2
SUM	360 m2

I ALT **4000 m2**

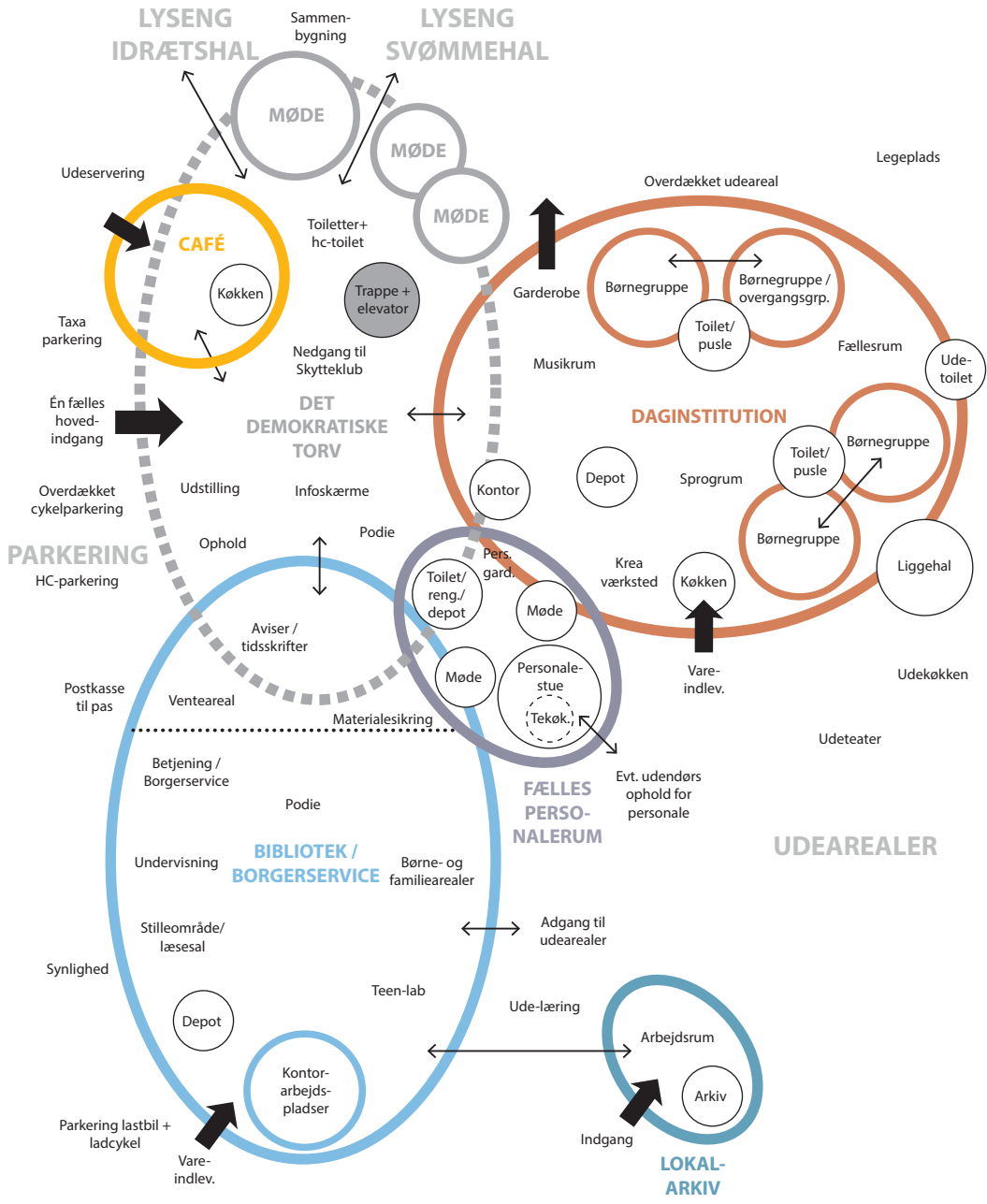
Lokaleprogram

Det foreløbige lokaleprogram er angivet på den modstående side.

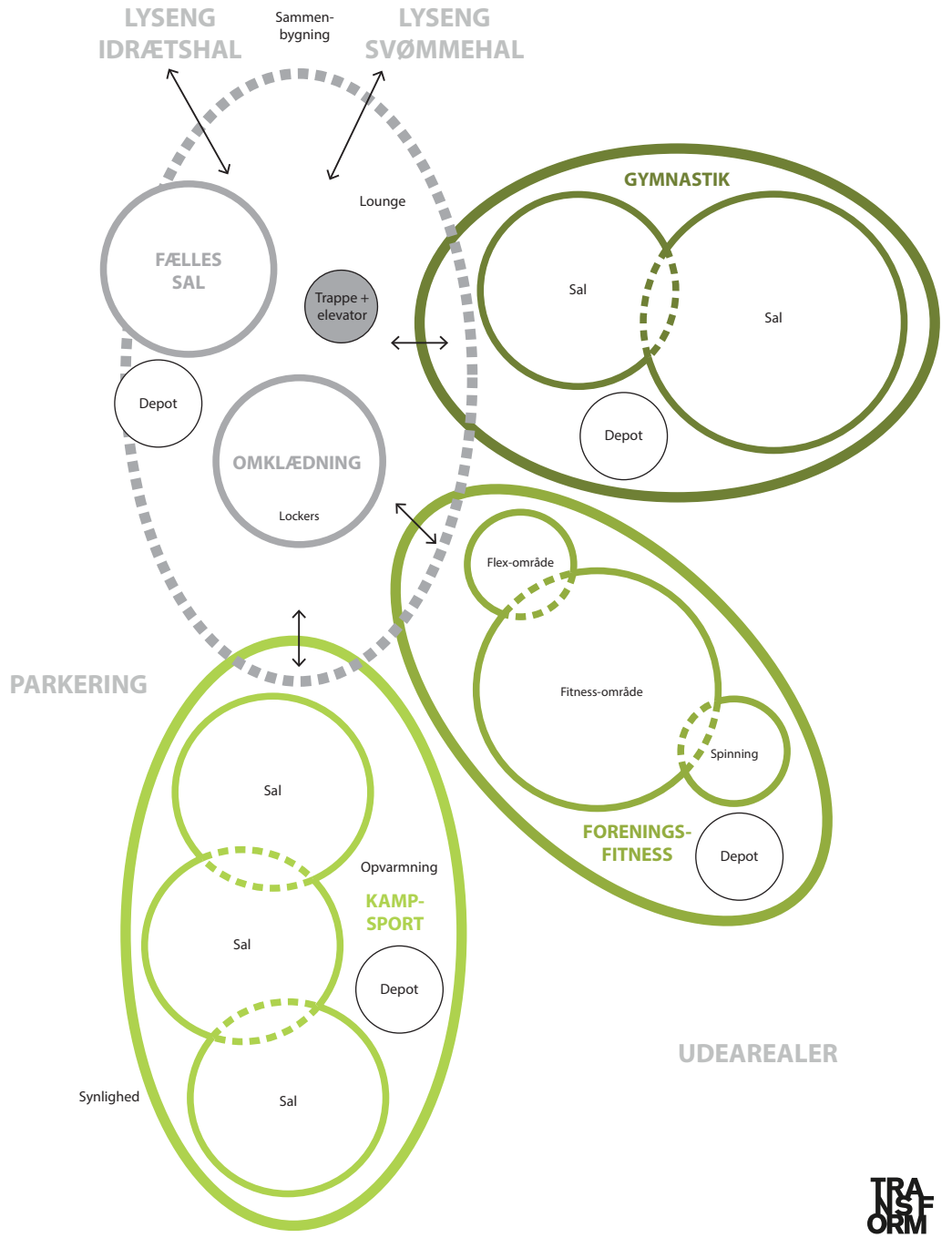
De angivne arealer er bruttoarealer. Gangarealer, facader, teknik mv. er således indeholdt i tallene.

Det er et krav at hovedindgangen og det demokratiske torv samt medborgercenteret og den nye daginstitution skal ligge i stueplan. Ligeledes er det et krav at alle idrætsfunktionerne inkl. omklædningsrum skal ligge på 1.sal. Den nye sal inkl. depot samt mødelokaler kan enten ligge i stueplan eller på 1.sal alt efter hvordan den endelige disponering kommer til at se ud - det er dog vigtigt at de ligger tæt på hovedindgangen og centralt i bygningen.

Stueetage

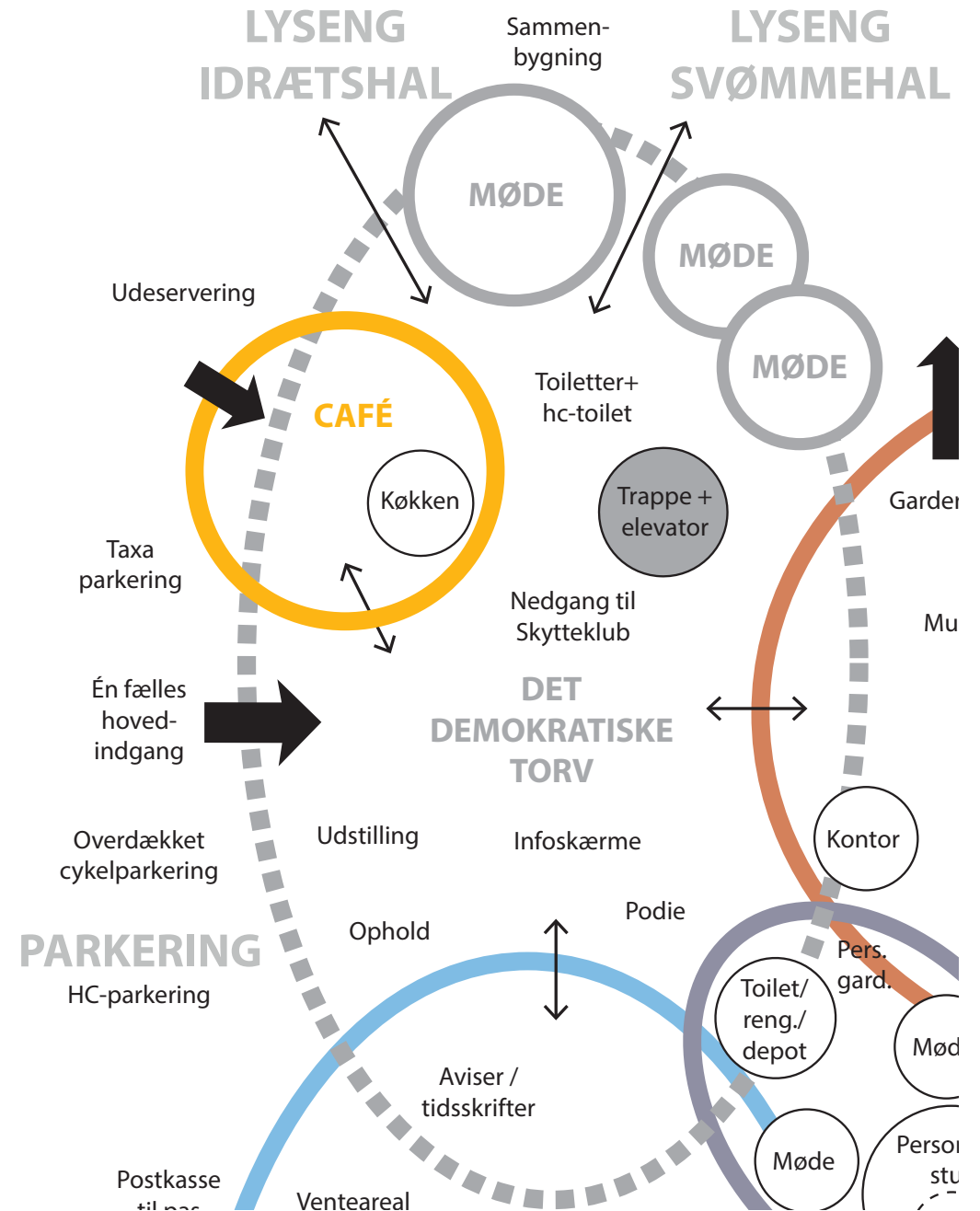


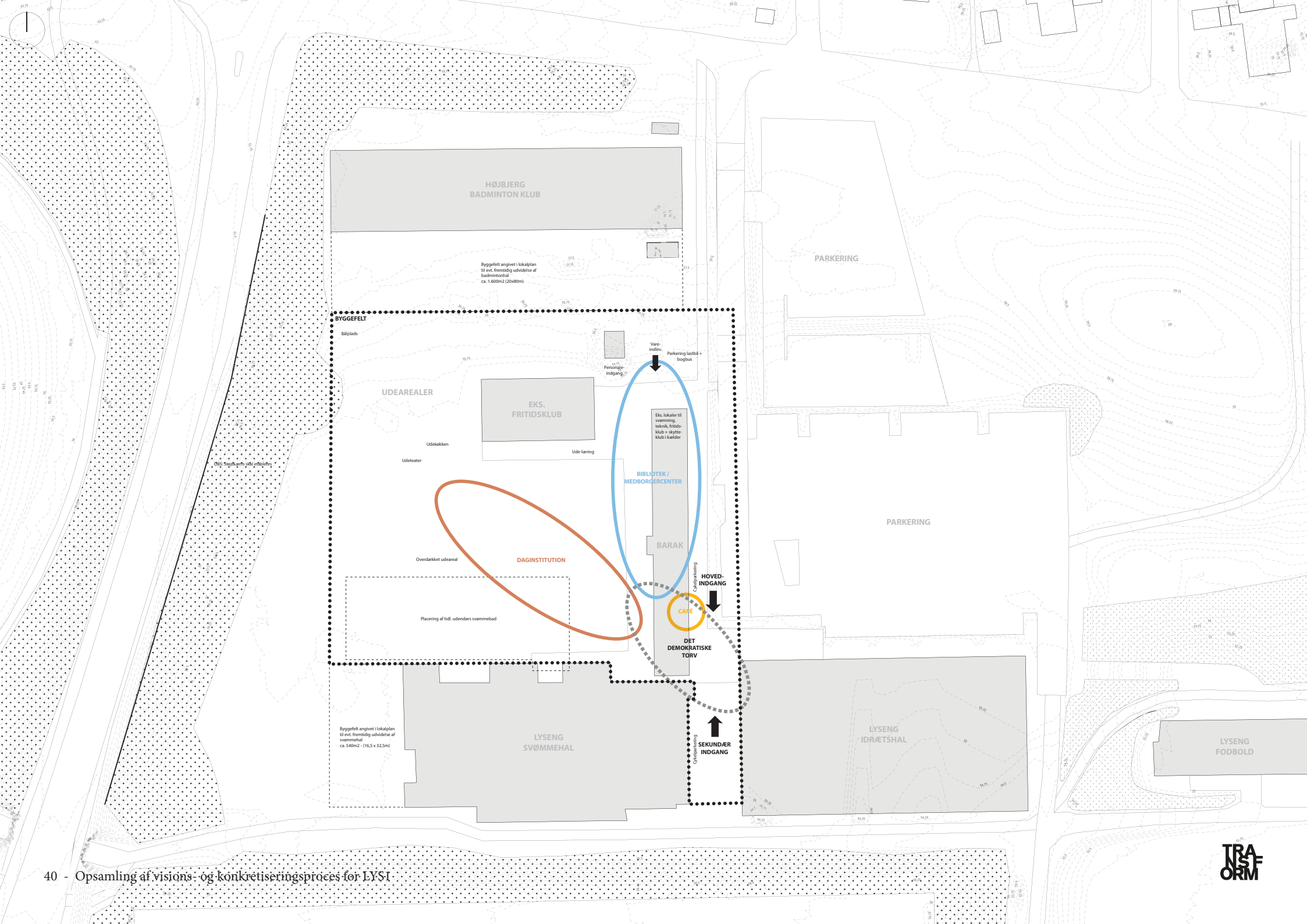
1.sal



Nærhedsdiagrammer

Der er udarbejdet et nærhedsdiagram for hhv. stueplan og 1.sal. Diagrammerne viser en relativ placering af de forskellige programmer og funktioner i LYS1, og skal anses som vejledende ift. den videre designproces.





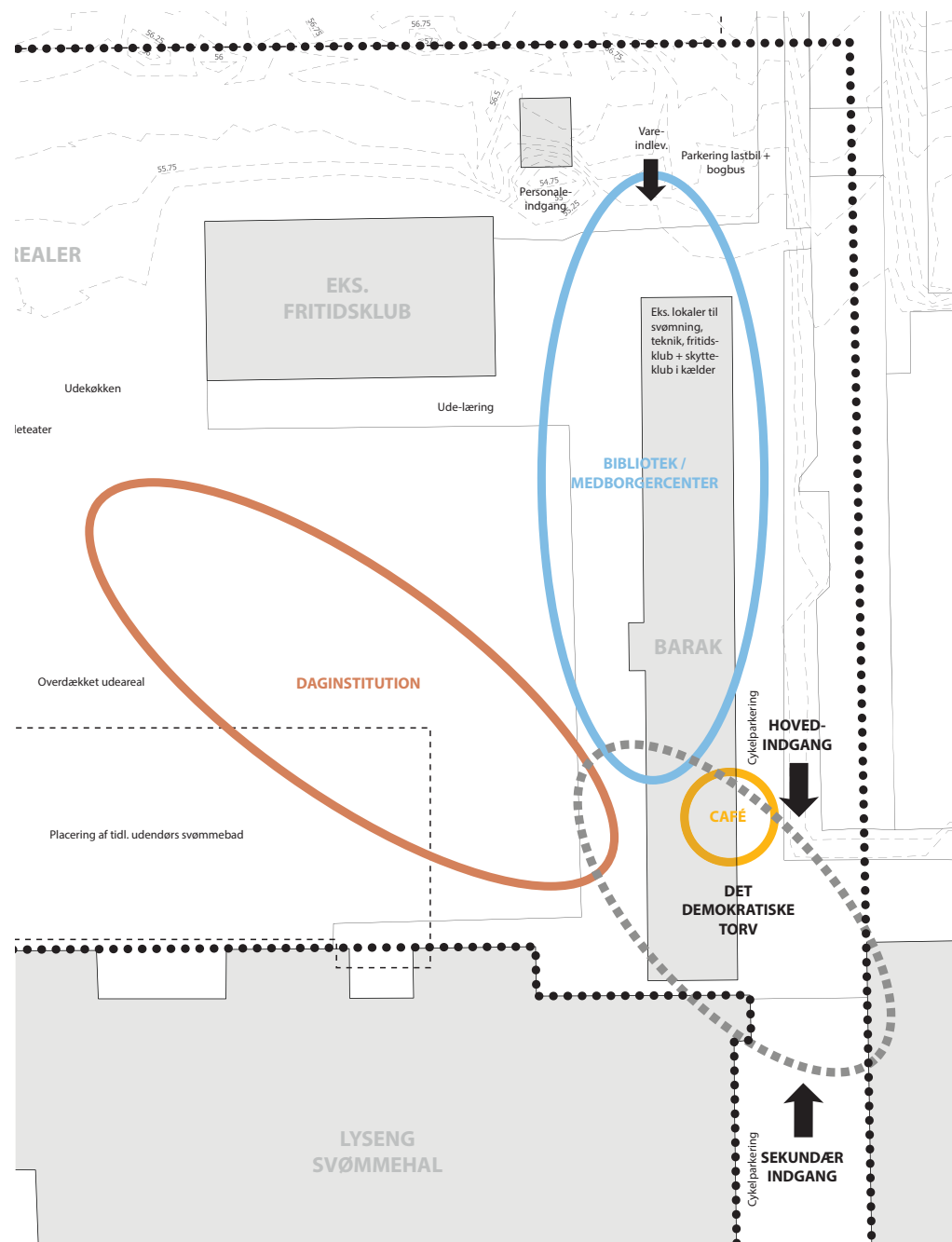
Hovedgreb

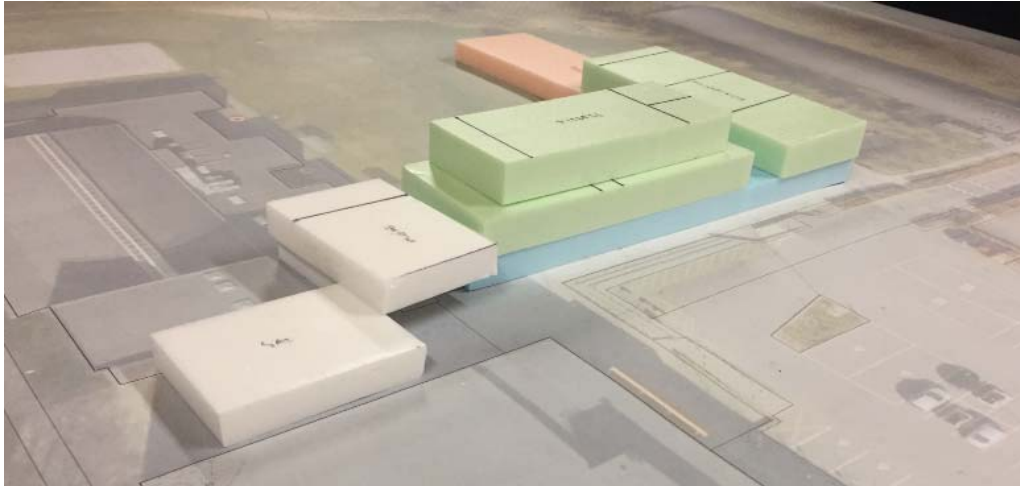
Byggefeltet for det kommende LYS1 er udspændt mellem Svømmehallen mod syd og badmintonhallens reserverede udvidelsesareal mod nord. Mod øst går byggefeltet midt i vejdlægget, så det er muligt at lave en god terrænmæssig overgang hertil.

Hovedindgangen til LYS1 skal placeres tæt på indgangene til hhv. Svømmehallen og Idrætshallen. Det er et stort ønske, at de tre bygninger bliver bygget sammen til én samlet bygning - med fælles indgang der giver adgang til det demokratiske torv og resten af komplekset.

Som tidligere nævnt er det tanken, at barakken nedrives for at give plads til den nye bygning. Her ønskes medborgerhuset / biblioteket placeret ift. synlighed. Den nye daginstitution placeres så den er tæt på hovedindgangen og med god adgang til de grønne udearealer mod vest.

Der skal etableres en form for støjværn mod Saralyst Allé for at sikre gode udearealer til daginstitutionen.





Volumenstudier

I løbet af processen er der også testet en række volumenstudier. Disse er ikke tænkt som endelige disponeringer, men skal alene ses som inspiration til det videre arbejde.



**TRA
NSF
ORM**