

Fælles hørings svar fra beboere på Ystadgade til Aarhus Kommunes 'Helhedsplan for Randersvej'

Vi er generelt imod Aarhus Kommunes forslag til helhedsplan for området. Vi bakker op om Fællesrådets (Christiansbjergs Fællesråd og Trøjborgs Fællesråd) alternative forslag til helhedsplan. Vores vigtigste argumenter herfor kommer i det følgende:

1. Christiansbjerg er et yderst velfungerende lokalsamfund i Aarhus.

Vi ser det nuværende Christiansbjerg som et yderst velfungerende lokalsamfund i Aarhus med stort sammenhold og en meget bred sammensætning af beboere. Vi ser intet behov for at ændre på det.

Overskriften for helhedsplanen hedder 'Randersvej skal samle Christiansbjerg'. Vi mener at Aarhus Kommunes forslag til helhedsplan vil have den stik modsatte effekt. Det giver ikke mere sammenhold i et område at lave fortætning med etagebyggeri langt ind i villaområder. Randersvej vil med sine 4 kørselsbaner og 2 letbanespor altid udgøre en stor barriere og det vil en helhedsplan ikke kunne ændre på.

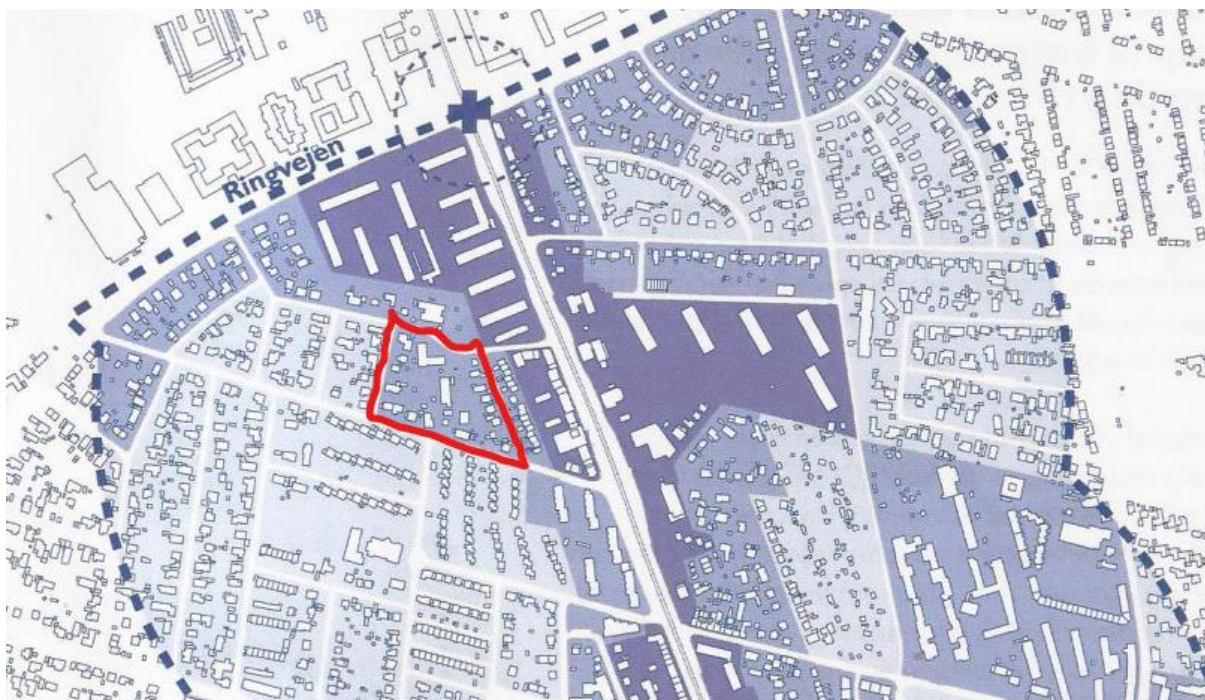
2. Højde for byggeri.

Højden for byggeri i området skal generelt holdes nede på 1-2 etager.

Det forstås sådan, at Aarhus Kommunes helhedsplan angiver et princip om at der kan nedtrappes med en etage imellem ejendomme. Der er brug for en præcisering af dette princip – må man f.eks. lave skiftevis nedtrapning og optrapning, når man bevæger sig væk fra Randersvej?

I forlængelse af dette, ønsker vi at få delområdet afgrænset af Kalmargade-Malmøgade-Ystadgade-Stockholmsgade (markeret med rødt på nedenstående Figur 1) gjort til 1-2 etagers byggeri. Der er allerede på østlige side af Kalmargade trappet ned til 2 etager (nye rækkehuse i 2 etager), og derfor kan vi ikke se, at det giver mening at give mulighed for 3-4 etagers byggeri længere mod vest. Desuden er det et unaturligt stort indhak i eksisterende villaområder, som vi ikke mener giver mening.

Delområdet afgrænset af Kalmargade-Malmøgade-Ystadgade-Stockholmsgade er markeret med rødt på Figur 1:



Figur 1. Aarhus kommunes forslag til helhedsplanen. Vi ønsker det rødt markerede delområde ændret til byggeri i op til 1-2 etager svarende til Fællesrådenes kort.

3. Infrastruktur.

Infrastrukturen i området vil blive voldsomt presset med kommunens forslag til helhedsplan.

Parkeringspladser er i forvejen en mangelvare og med en plan om kraftig tilvækst af beboere, så vil alle de omkringliggende villaveje blive fyldt op med biler udefra. Dette vil ændre bybilledet helt og de stille villaveje vil ikke længere være et sikkert og trygt sted for børnefamilier. Mange villaveje i området – herunder også Ystadgade - er smalle i forvejen, så de vil slet ikke kunne bære parkering i begge sider af vejen, uden at være til rigtig stor gene for beboerne. En øget trafik i området med mange biler parkeret i vejsiden vil desuden gøre skoleveje usikre.

4. Diversitet i befolkning i lokalområdet.

En del af Ystadgade er naboer til hhv. Idrætsinstitutionen Motalagade og Ungetilbuddet Malmøgade. Begge institutioner er placeret mellem beboere på Ystadgade og Kalmargade og indgår i området, der potentielt kan omdannes til etageejendomme.

Vi anser netop det, at der er institutioner til både børn og unge, som et stærkt træk for lokalområdet. Det giver en diversitet i, hvem der bor og færdes i vores område.

Vi anser det for spildte gode kræfter, hvis kommunen vil nedlægge velfungerende institutioner til fordel for etageejendomme, og samtidig dermed gøre diversiteten af borgere mindre i lokalområdet.

5. Natur.

Naturen på Christiansbjerg er frodig og med stor diversitet i haverne. Haverne udgør store grønne områder og fungerer således som oaser for planter og et rigt dyreliv. En helhedsplan for området bør understøtte bevarelse af store haveområder, så naturen kan beholde samme gode vilkår som hidtil.

6. Borgerinddragelse.

Borgerinddragelsen omkring tilblivelsen af helhedsplanen har været stærkt kritisabel. Kommunikationen fra Aarhus Kommune ud til borgere har nærmest været ikke-eksisterende under hele tilblivelsen af helhedsplanen. Løbende orientering i e-boks bør være en helt naturlig del af en sådan proces fremadrettet. Helhedsplanen har været undervejs siden 2018, men det er først nu - 4 år senere (og så tæt på endelig vedtagelse) – at os beboere på Christiansbjerg forstår hvor omfattende en plan det er, og hvor stor indflydelse den kan få på vores lokalsamfund. Den ringe tidligere borgerinddragelse betyder, at Aarhus Kommune bør være særligt omhyggelige med at få alle høringssvar implementeret i helhedsplanen.

Hilsen

- Ystadgade 4, 6, 7, 10, 11 og 16
- Stockholmsgade 16 (Tidligere Ystadgade 1)