

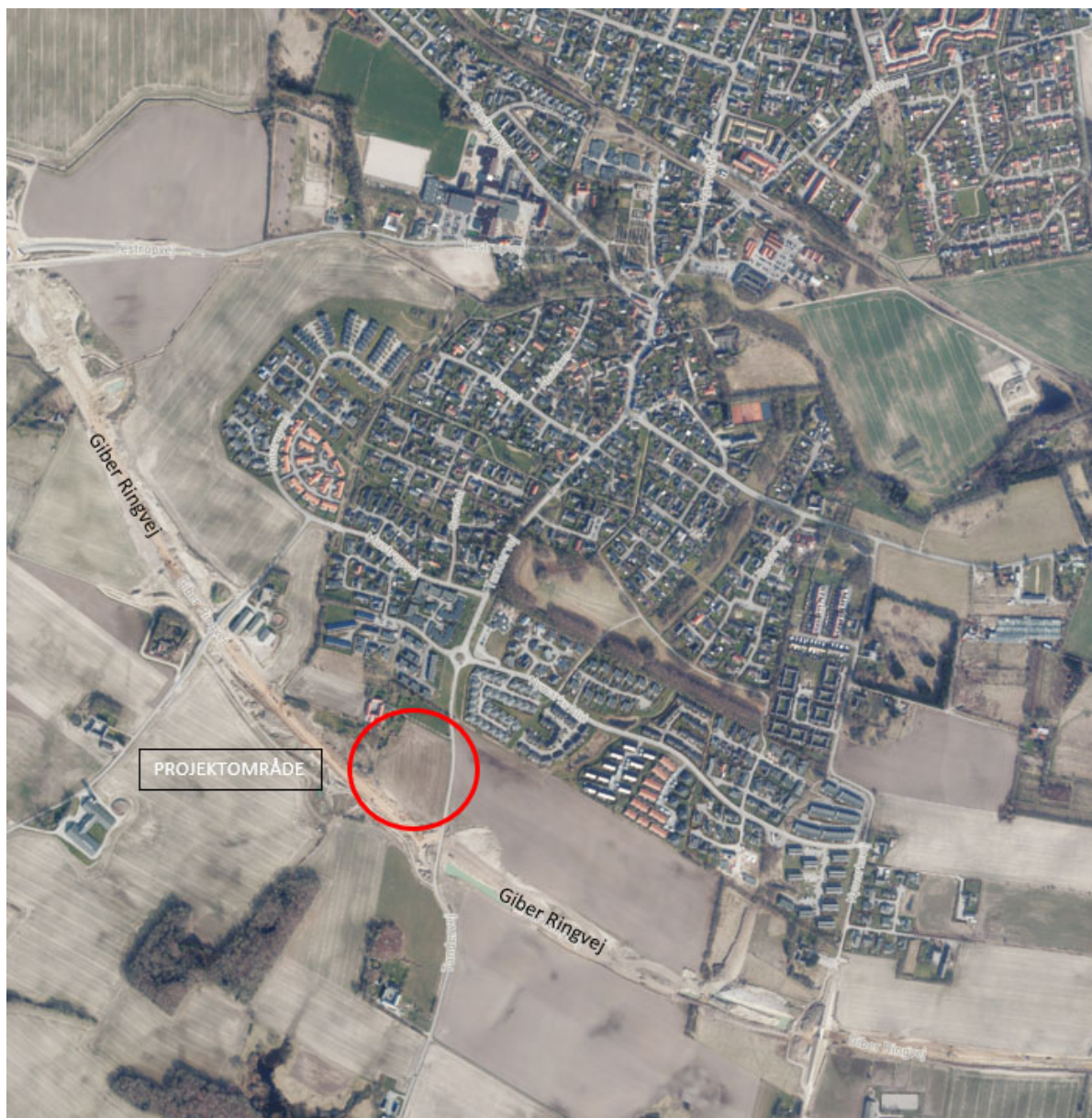
Høringssvar til forslag for planstrategi 2023 og Kommuneplan 2025

Forslag om mulighed for etableringen af dagligvarebutik i Mårslet

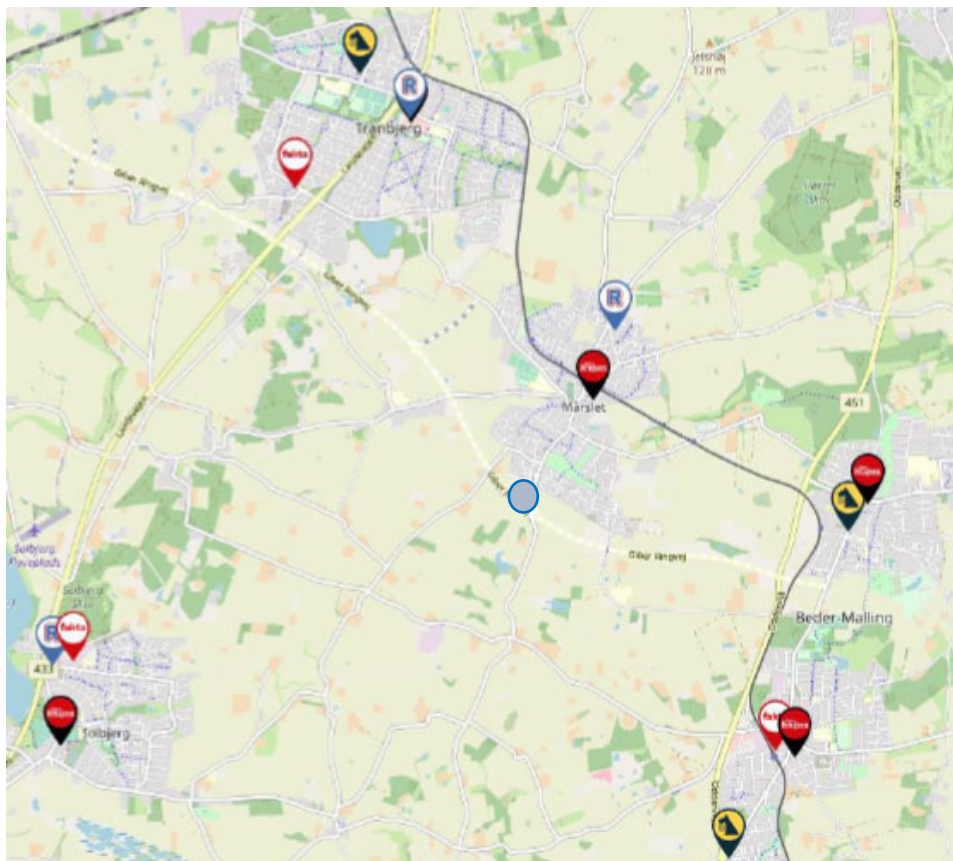
På vegne af ejer af ejendommen og arealerne beliggende på Tandervej 52 i Mårslet, fremsendes hermed høringssvar med ønske om at etablere en dagligvarebutik på del af matr. 18f, Mårslet by. Der er blevet vurderet et behov for at afdække det sydlige lokaloiland af byen som den primære kundegruppe samt understøtte befolkningstilvæksten, der i perioden 2021-2031 forventes at være +15%. Der henvises til den vedlagte redegørelse fra COWI angående etableringsbehovet.

Projektområdet er placeret udenfor kommuneplanens rammeområder og centerstruktur. Lokalplanlægning for projektet forudsætter en ændring af kommuneplanforslaget eller et kommuneplantillæg. Ændringen af kommuneplanens rammedel vil bl.a. bestå af et udlæg af nyt rammeområde og ændringen af kommuneplanens retningslinjedel vil bestå af en ændring af centerstrukturen i form af enten et område til en enkeltstående dagligvarebutik eller et lokalcenter der samtidig ville kunne indeholde andre byfunktioner til at understøtte handlen i byen.

Det påtænkte areal der ønskes tilladelse til etablering af dagligvarebutik kan ses på nedenstående kortudsnit.



Der er i dag en SuperBrugsen, der ligger ca. 1,5 km fra projektområdet og discountbutikken Rema 1000, der ligger ca. 2 km fra projektområdet. SuperBrugsen ligger i Mårslet bymidte på Hørretvej tæt på letbanestationen, mens Rema 1000 ligger som en enkeltstående dagligvarebutik i den nordlige del af byen ved Mårslet Byvej. Nedenstående kort viser de eksisterende dagligvarebutikker i området.



En styrkelse af dagligvareudbuddet i Mårslet med etablering af en ny dagligvarebutik vil betyde, at borgerne i den sydlige del af Mårslet vil få kortere afstand til nærmeste dagligvarebutik og dermed få deres lokale indkøbsforhold forbedret, hvilket er i overensstemmelse med planlovens intentioner og derudover vil det give forbrugerne i hele Mårslet et mere varieret udbud af dagligvarer.

Tandervej bliver desuden udvidet mellem Mårslet bygrænse og rundkørslen ved Giber Ringvej for at imødekomme den ekstra trafik, som Giber Ringvej har medført, hvilket har gjort Tandervej til en af de primære indfaldsveje til byen og dermed også et naturligt indkøbssted for borgere på vej hjem fra arbejde.

I er velkomne til at kontakte os, hvis der er spørgsmål.

Med venlig hilsen
 Andreas Bagunck
 Udviklingschef
 +45 25 31 86 70
 ab@innovater.dk