

Århus Å – visioner: netværk, nærvær og sammenhæng for Bering og Kolt/Hasselager

Planstrategi 2023

Indholdsfortegnelse

Til Aarhus Kommune – forslag til planstrategi	2
Planche med forslag til planstrategi	5
Oversigt over område med vandinteresser	6
Ejers tanker og visioner	7
Indledning	7
Historie	8
Projektet Århus Å	9
Adgangsforhold	13
Bæredygtighed	14
Samfundsøkonomi	15
Afslutning	15

Århus Å – Forslag til planstrategi 2023

Til Aarhus Kommune

Med håbet om skabelse af netværk, nærvær og sammenhæng for den sydvestlige del af Aarhus for området afgrænset af Torshøjvej (Giber Ringvejen) – motorvejen – Århus Å og Hovedvejen i Bering/Hasselager fremsendes hermed forslag til planstrategi for området for 2023. Området er i dag en slags ingenmandsland på 700.000 m².

Projektets navn, "Århus Å" er taget fra skiltet på motorvejen ved åen, hvor man kører ind i Aarhus Kommune fra Skanderborg siden. Skiltet har siden motorvejens indvielse i 1977 haft millioner af forbipasserende og derfor kendt af alle.

De 600.000 m² grund ud af de 700.000 m² udmærker sig ved ikke at være særligt følsomt område for vandinteresser i modsætning til den største del af Kolt – Bering området, se vedhæftede bilag.

Målet er at skabe et grønt område med skulpturer i skoven og med bygningerne selv som en form for skulpturer. Området skal gøres attraktivt at besøge og virke som en velkomstport til Aarhus fra sydvest.

Ligeledes skal området igen bindes sammen med både land og by til gavn for alle beboere i Bering/Hasselager Syd, Edslev mv.

Der henvises til skitser for hvordan, området kunne tage sig ud. Ligeledes har jeg gjort mine egne tanker om hvad, området efter min mening ville egne sig til. Dette fremgår af afsnittet om "ejers tanker og visioner".

Med henvisning til de udarbejdede skitser og de efterfølgende sider er området delt op i 7 projektdelte. Primært ønskes alle punkter medtaget i den kommende kommuneplan. Sekundært anmodes om, at de områder af 1-7, som Kommunen kan godkende, medtages i kommuneplanen. Der anmodes om møde med de medarbejdere, som skal behandle sagen, og med Teknisk Udvalg for at give bedre forståelse af projektet.

Område 1

er et erhvervsområde afgrænset af Gungdy Bæk, motorvejen og Torshøjvej. Adgangen til erhvervsområdet sker gennem det kommende lysregulerede kryds ved Svanlevvej og Torshøjvej. Samme sted er der adgang til den nye samkøringsplads. Erhvervsbygningerne skal udformes i en synlig størrelse som en del af skulpturparken.

Område 2

er et ca. 10 ha stort område op mod krydset Torshøjvej/Hovedvejen med vandressourcer, der er særligt følsomt for nedsivning. Her tænkes anlagt en sø og en del af området beplantes. Desuden etableres sportsfaciliteter for beboere i form af petanque, krolf, tennis, udendørs fitness mv.

Område 3

er beliggende ned mod Efterskolen Ådalen og Ådalens Friskole. Skolerne er i pladsnød og har behov for en hal, hvor alle kan samles, spille bold mv. Adgang sker gennem skolerne fra Hørning siden.

Område 4

Vedrører bygningerne på Hovedvejen 260. Her vil der i udhuse kunne etableres 2.000 m² enten kontorer eller beboelse – kun erhverv hvis område 5 godkendes i kommuneplanen ellers bolig og erhverv.

Område 5

Boligområde i flere etager med orangerier og et samlet byggeri på op til 30.000 m² eller ca. 300 lejligheder. Område og boliger gøres energi-, klima- og ældrevenlige og mindst en del af dem opføres som seniorboliger, som savnes akut i området. Boligerne kommer til at ligge uden om søen i område 2, og boligerne får direkte adgang til fritidsaktiviteterne i område 2.

Der vil være adgang fra det nye kryds mellem Beringvej og Hovedvejen, hvor også offentlig transport er tilgængelig.

Område 6

Vedrører ejendommen Torshøjvej 31, som er en lille oase med beliggenhed ned til Gungdy Bæk. Udhusene foreslås ombygget til 4-6 lejligheder/rækkehuse.

Område 7

Vedrører udformning af det grønne område med ca. 250.000 m² skov og enge blandet med skulpturer ned mod Århus Å. Ikke befæstede områder mellem bygninger udformes på samme vis. Der søges samarbejde med andre parter, f.eks. Aros, om kunstværkers udformning og fremtoning i alle områder.

Sammen med det grønne område i Hørning er der samlet en grøn kile på ca. 500.000 m². Kravet om en grøn kile mellem byer efterleves derfor fuldt ud.

Beskyttelse af projekt Århus Å mod støj og forurening

I skoven etableres en bakke, der designs til at beskytte området fra støj fra motorvejsbroen over Århus Å. Indtil broen etablerer Vejdirektoratet støjbeskyttelse for Hørning i form af en jordvold og afskærmning oven på denne. Efter den etablerede bakke afdækkes støjen fra motorvejen af erhvervsbebyggelsen langs motorvejen. Der etableres en støjvold langs Torshøjvej og ned ad Hovedvejen til indkørsel ved Beringvej. For yderligere at beskytte området etableres solcelleanlæg oven på bygninger mod motorvejen og på voldene langs Torshøjvej og Hovedvejen. Solcellerne tænkes udformet så disse drejer i forhold til solen. På bagsiden af solcellerne males disse med farveskift – lidt som en regnbue – så disse i sig selv får præg af at være en skulptur, der passer ind i området.

Energi, CO₂ og vand

Energimæssigt skal området være selvforsynende gennem solceller på volde, tage mv. I sommerhalvåret vil projektet være nettoleverandør til det offentlige net, hvorimod der i vinterhalvåret formentlig skal suppleres med energi udefra. Alt hvad, der er teknisk og økonomisk muligt at genindvinde fra vand og luft, skal genindvindes. Overproduktion af el anvendes til opladning af el køretøjer inden den resterende overproduktion videresendes til det offentlige elnet. Med områdets beplantning, egen produktion af energi og energi genindvinding vil området mindst være CO₂ neutralt.

Regnvand genanvendes i toiletter og til tøjvask, mens overfladevand afledes til søer - primært område 2 – og i små bække med direkte adgang til Gungdy Bæk og Århus Å.

Logistik

Internt i området vil veje og stisystemer adskilles. Skal en sti krydse en vej skal det ske på en bro eller viadukt. Området er ideelt at betjene med offentlige busselskaber enten på Hovedvejen eller ved forlængelse af ruten fra Kolt via Svanlevvej til området. Med projektets gennemførelse får Edslev også lettere adgang til offentlige forbindelser.

Eksternt vil området få kommunens bedste direkte adgang til motorvejsnettet og Giber Ringvej, hvilket energimæssigt giver store besparelser for virksomheder, beboere og besøgende samt være medvirkende til at få mindre biltrafik mod Aarhus C.

Økonomi

For den offentlige økonomi vil alene i opførelsestiden være ekstra skatter fra personer og virksomheder svarende til Aarhus Kommunes udgifter til Marselis Tunnellen. Med gennemførelsen af projekt Århus Å og beskæftigelse til mange mennesker – anslået 1-2.000 - sikres betydelige indtægter til det offentlige system. Der vil kun være behov for ganske få offentlige investeringer, idet disse allerede er foretaget eller bliver foretaget i nær fremtid.

Endelig vil etablering af projekt Århus Å give et væsentligt bidrag til at holde beboere og virksomheder i kommunen og ikke fraflytte til nabokommunerne.

Netværk, nærvær og sammenhæng

Det ovenfor nævnte mål om netværk, nærvær og sammenhæng efterleves således fuldt ud, og der anmodes om, at området kommer til at indgå i kommuneplanen for 2023. Primært ønskes alle områderne 1-7 medtaget og sekundært de områder, som kan godkendes.

Jeg anmoder i forbindelse med behandling af Projekt Århus Å om at få foretræde på møde med Kommunens ansatte og Teknisk Udvalg.

Der henvises med yderligere detaljer i efterfølgende nota om ”ejers visioner og tanker”.

Bering den 12. august 2023

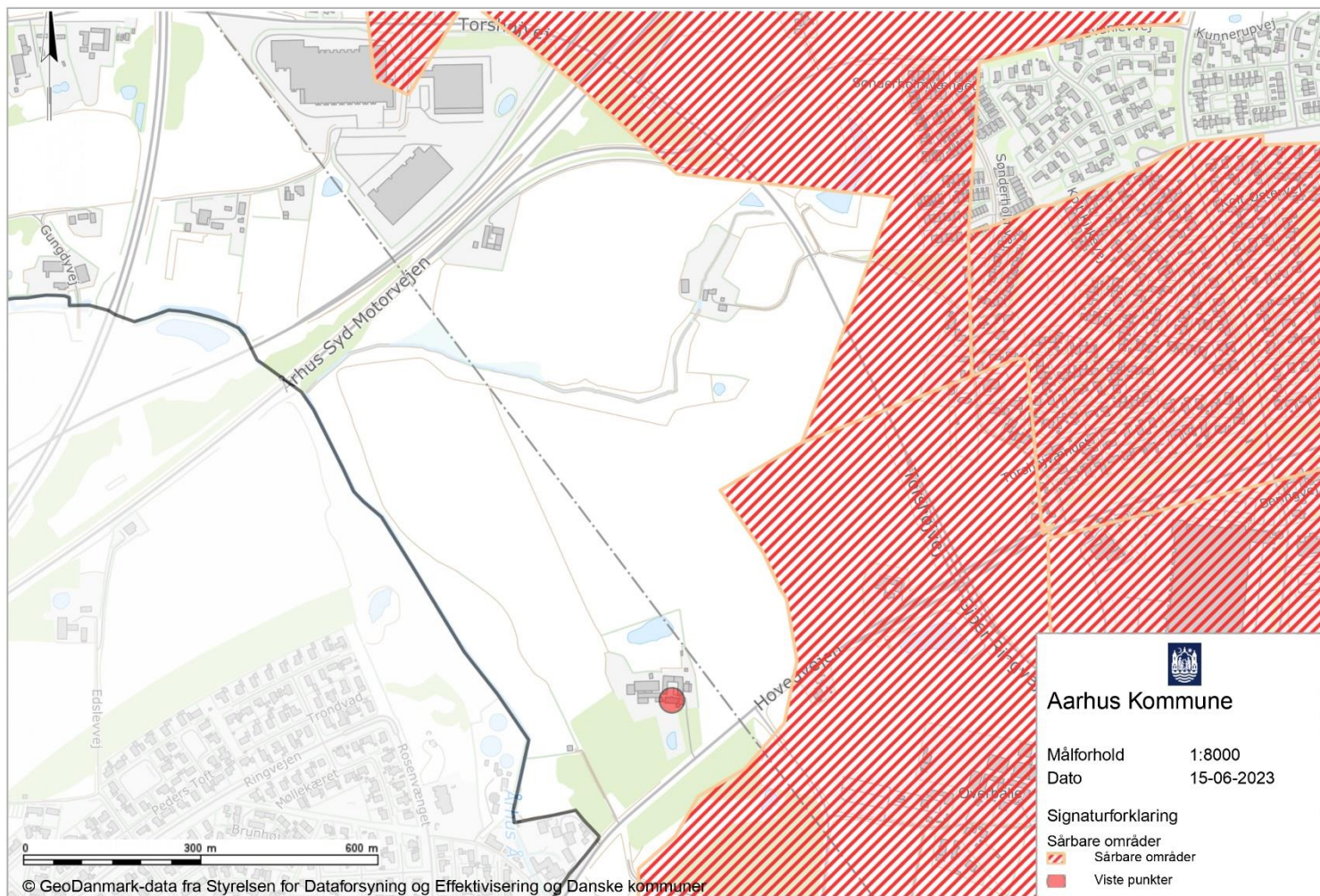
Med venlig hilsen

Anders Chr. Sørensen
Hovedvejen 260
8361 Hasselager

Mail anders@aarhus-aa.dk
Tlf. 40566660

1. ERHVERV
2. REKREATIV SPORT
3. ADALSSKOLEN UDVIDELSE
4. NØRHOLM
5. BOLIGOMRÅDE
6. BEBOELSE
7. KUNSTSKOV

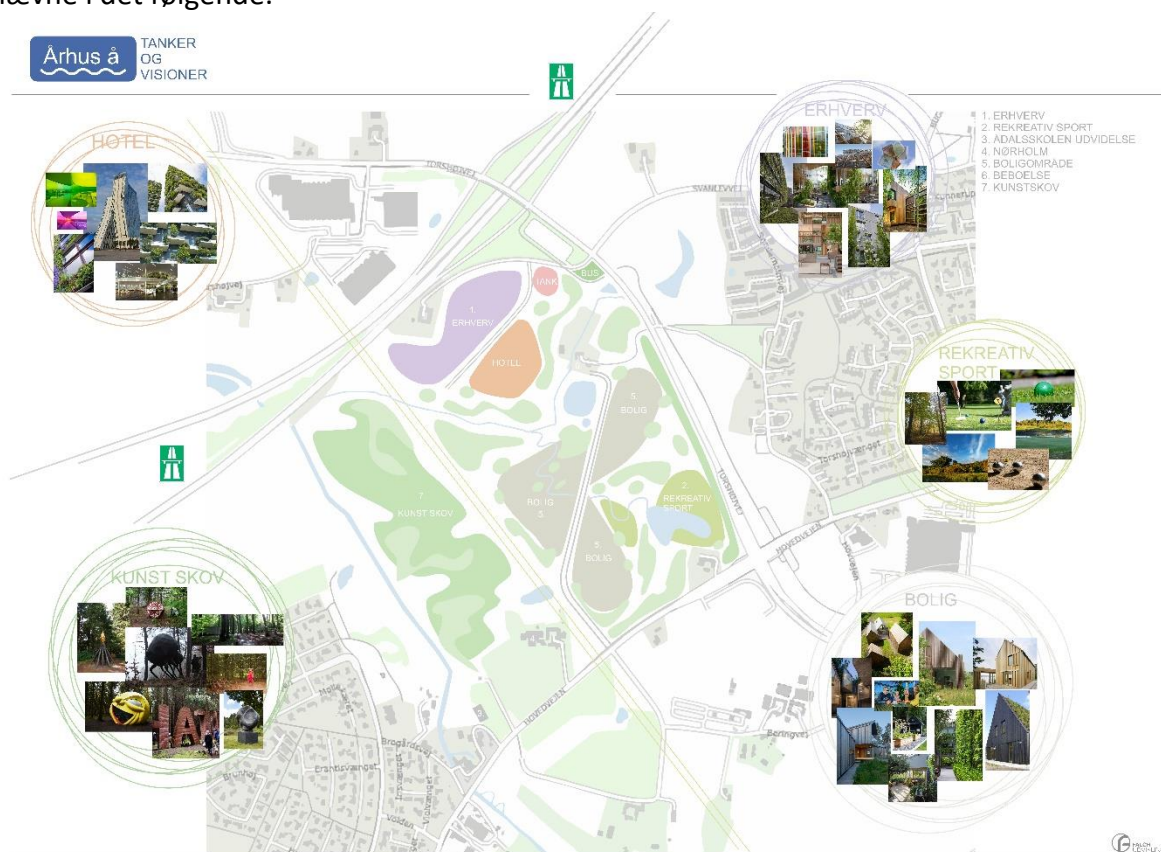




Århus Å – Ejers tanker og visioner

Indledning

Med tanker og visioner dannet i mit hoved har jeg udarbejdet efterfølgende "Projekt Århus Å" for fremtidig udvikling af området omkranset af Århus Å, Motorvejen, Torshøjvej og Hovedvejen. Projektets navn kommer fra det blå skilt på motorvejen med teksten Århus Å, som millioner af køretøjer har passeret siden motorvejens indvielse i 1977. Fællesrådet for Kolt Hasselager er på møde orienteret om mine ideer, og her har man været meget positive over for disse. På enkelte punkter er der kommet forslag til ændringer, hvilket jeg også vil nævne i det følgende.



Dette projekt er dels udarbejdet med henblik på Aarhus Kommunes godkendelse og dels med henblik på, at naboer, Fællesråd og andre interessenter har mulighed for at komme med forslag til yderligere at forbedre projektet.

Området på 700.000 m² er i dag en slags ingenmandsland skæmmet af de store vejsystemer, Hørkrans lyshav og store højspændingsledninger, som deler området med ca 1/3 ned mod Århus Å og 2/3 mod Bering Kirke. Området og en del af Kolt og Bering er

belastet af støj og CO2 udledning fra Motorvejene, Torshøjvej og Hovedvejen. Støjen og CO2 udledningen fra vejsystemerne er i dag i gang med yderligere at blive øget med ekstra spor på motorvejen og gennemførelse af Giber Ringvej. Ligeledes er der via drænrør og terrænets fald stor udledning af kvælstof mv. til Århus Å og Gungdy Bæk. Endelig er områdets beplantninger med ca. 3.000 træer med højder på op til 10 m. fjernet eller bliver fjernet i forbindelse med udvidelserne af Hovedvejen og Torshøjvej.

Projekt Århus Å's mål går i sin enkelthed ud på, at området omformes, bebygges og tilplantes og således får karakter i overvejende grad af at være en grøn oase med store seværdigheder som en velkomst på vej til Aarhus. Støjen begrænses af volde og byggeri, og det grønne skal mindst gøre området CO2 neutral. Området skal være præget af kunstværker både i forbindelse med byggeri og kunst placeret rundt i det ellers grønne område. Århus Å vil i modsætning til Aarhus Ø være et sted, der giver beboerne mulighed for frit at kunne færdes og trives. Området skal igen bindes sammen med Bering og gøres til en naturlig enhed, som historisk altid har hørt sammen med netværk, nærvær og sammenhæng i focus. Samfundsøkonomisk - både for så vidt angår økonomi og biodiversitet - vil projektet være særdeles attraktivt.

Projektet vil med Giber Ringvejens og motorvejsudvidelsens rent trafikalt blive det mest attraktive område i Aarhus at komme til og fra. Området vil desuden være med til at afhjælpe problemet med forurening i Aarhus C. Området er et modsvar til den voldsomme fortætning og ufremkommelighed i byens centrum. Der foreslås adgang til bybus og evt. elektriske førerløse shuttle busser, der vil kunne nå Aarhus Centrum på 10 minutter.

Med gennemførelse af projekt Århus Å vil de store gener i området blive væsentlig reduceret. Ligeledes vil området blive kommunens flotteste parkanlæg med skov, blomster og skulpturer til fælles glæde for både nuværende og kommende beboere i Bering og omegn samt fremtræde som velkomst til Aarhus med de vartegn, som tænkes indbygget i projektets udformning. Energimæssigt giver de påtænkte anlæg desuden et direkte væsentligt tilskud til kommunens omstilling til vedvarende energi. Overfladevand uden tilsætning af gødningsstoffer og sprøjtegifte skal ledes i nye bække og søer inden de ender i Gungdy Bæk og Århus Å.

Når der i det følgende omtales områdets og bygningers udformning er det helt alene ideer, der er formet i mit hoved, og som givetvis bliver anderledes i endelig udformning af kommende aktører, men jeg håber ikke, at de overordnede linjer ødelægges. For mig har det været nødvendigt at konkretisere mine ideer med brug af tænkte bygningsudformninger.

Nye ideer og ønsker modtages som nævnt gerne.

Historie

Ejendommen har oprindeligt haft adresse på Beringvej, men i 1876 blev de nuværende bygninger opført på ejendommens største jordtilliggende ved Hovedvejen.

På udflytningstidspunktet var ejeren Peter Holm, som oprindelig var forkarl på Beringvej, da tidligere ejer Niels Rasmussen døde og efterlod sig en enke, som Peter Holm efterfølgende tog sig af og på den måde blev stor gårdejer med 45 tdl. (25 ha). Fra 1904 overtog Niels Nørgaard og senere sønnen Jørgen Nørgaard, som solgte til Ole Mikkelsen i 1972. Han solgte ejendommen i 1992 til undertegnede, som har samlet "firkanten" mellem veje og å. Ejendommen udgør i dag 70 ha.

Gårdens navn er dannet af Niels Nørgaard, som kombinerede sit eget efternavn med dele af tidligere ejers efternavn til navnet "Nørholm".

Begge disse ejere var meget aktive omkring frimenighedskirken i Bering, der blev opført i 1875.

Kirken blev som nævnt opført i 1875, og i 1876 overtog Peter Holm kirkens håndværkere til at opføre Nørholms bygninger i forbindelse med udflytningen fra Beringvej. Først i 1877 frigav han håndværkerne til at opføre præstegården ved siden af Bering Kirke. Kirken, Nørholm og præstegården er opført i samme byggestil.

Visionerne på og omkring Nørholm har således altid været store. Peter Holm indledte med at overtage enken, så han kunne blive en af Berings store gårdmænd. Sammen med andre ligesindede grundtvigianere stod han bag opgøret med biskoppen og opførte Sct. Peders Kirke i Bering i 1875. Både Peter Holm og Niels Nørgaard var aktiv i ledelsen af kirken med sidstnævnte som formand i en årrække.

Der er tidligere i Aarhus Byråd godkendt opførelse af rækkehuse med 40.000 m² (byggemeter). En af de betroede kommunale medarbejdere kontaktede efter godkendelsen en bekendt fra statslige myndigheder og fik på denne måde blokeret det af Byrådet vedtagne projekt med begrundelsen, at der skulle være en grøn kile ned mod Århus Å. I projektet indgik en samtidig flytning af luftledningerne længere ned mod åen for at få bedste placering af rækkehusene. I tillid til, at Byrådet havde godkendt projektet, blev der brugt ganske væsentlige ressourcer i niveauet 3 mio.kr., som efter den kommunale medarbejders involvering kunne konstateres som direkte tab.

I det nye projekt Århus Å indgår ikke en flytning af luftledningerne, hvilket giver mulighed for at etablere den ønskede grønne kile på 3-400 meters bredde og et samlet areal på knap 300.000 m² i form af enge, skov og skulpturpark.

Efter det tidligere godkendte og efterfølgende forkastede projekt er erhvervet ejendommen Torshøjvej 31, hvilket giver en bedre helhed for det nye projekt med fuld rådighed over hele firkanten omkranset af Århus Å og vejsystemer.

Visionerne trives stadig på Nørholm og i Bering – nu med at få områderne gjort til en helhed og bundet sammen på trods af vejnettets gennemskæringer. Samtidig bevarer den ønskede grønne kile på 3-400 meter i området fra luftledningerne ned til åen, og den ønskede afstand til Hørning/Skanderborg sikres dermed. Tillægges det grønne område på Hørning siden får den grønne kile reelt en bredde på ½ kilometer med et område på 500.000 m².

Projektet Århus Å

Århus Å er nedenfor opdelt i en række områder. Tallet for hvert område er ikke et udtryk for hvad, der bør etableres først, men skal alene ses som en opdeling og omtale af de 700.000 m² grund i mindre afsnit kaldet, områder, opdelt efter hvad, der foreslås som mine tænkte muligheder inden for områderne. I den endelige udførelse vil der formentlig være store afvigelser.

Ved godkendelse af Projekt Århus Å vil område 7 straks blive iværksat for så vidt angår den del, der ligger sydvest for højspændingslinjen.

Område 1 er et erhvervsområde mellem Gungdy Bæk og Aarhus motorvejen med indkørsel i det kommende lysregulerede kryds ved Svanlevvej og samkøringspladsen.



Område 2 er et område med vandinteresser, og her tænkes ud over beplantning placeret en sø i et ellers drænet område. Omkring søen vil der være plads til beboeres fysiske aktiviteter, f.eks. petanque, tennis, udendørs fitness, krolf mv.



Område 3 er en udvidelse af Efterskolen Ådal/Ådalsskolen, der er udmatrikuleret til Hørning, og som ønsker at bygge en hal på indtil 1.500 m². Skolerne har knaphed for byggegrund og må derfor ved behov for bygningsudvidelser indgå aftale med Aarhus kommune for at kunne udvide ind i denne. Adgangen til hallen sker fra Hørning siden for begge skoler og vil derfor ikke medføre vejprojekter på Aarhus siden i tilknytning til hallen. Det kan evt. komme på tale at overføre et stykke jord - som ved tidligere udvidelser - fra Aarhus til Skanderborg Kommune, men det kan løses ved en aftale kommunerne imellem.

Område 4 er ombygning af udhuse på Nørholm til kontorer mv. til brug for mindre virksomheder og fælles hjemmekontorer for beboere i boligetaperne. Ejendommen vil også være ideel for en restaurant/festlokale efter, at Hørning Kro er lukket.

Område 5 er områder til beboelse. Der kunne f.eks. opføres boliger udformet som et "U" i 3 etager, men med overdækning med glas over gården mellem bygningerne således der etableres et fælles rum/helårshave, og som også kan ses fra lejlighedernes altaner. Lejlighederne eller i det mindste en del af dem skal være særligt indrettede som ældrevenlige seniorboliger.



Område 6 udgør ombygning af udhuse på Torshøjvej 31 til beboelse.

Område 7 består af, at hele projektet kommer til at fremstå med beplantning og anden bevoksning i den største del af området. Hele området skal fremstå "grønt". Selve skoven indrettes med mulighed for opsætning af skulpturer. Inspirationen hertil er Prins Henriks flotte skulpturer, der for en del år siden var udstillet på Aros. Disse tænkes sammen med andre kunstværker opført i større udgaver således, at de kan ses på trods af, at skoven vokser over tid. Det vil samtidig være særdeles attraktivt for turister og gæster i efterfølgende omtalte Århus Å Hotel. Det største kunstværk og skulptur er hotellet formet som et fra motorvejsnettet og Torshøjvej som et meget synligt "Å", der samtidig er en velkomst til Aarhus. Det skal loyalt nævnes, at Fællesrådet gerne vil være med til en drøftelse af en udformning af hotellet for at sikre, at det ikke bliver en bygning, der skæmmes området, idet man her tænker på udformning af Hørkrums bygninger, som man vurderede, ikke pyntede på vores område.

Med kommunal vedtagelse af de overordnede linjer for projektet vil skoven som nævnt blive etableret hurtigst muligt.



I **område 1** foreslås der etableret bygninger i højde af minimum 3 etager, som også har til formål at give støjskærmning fra motorvejen. Foran disse bygninger tænkes opført et hotel/kontorbyggeri i en stor højde, der gør det muligt at se ind over Aarhus og Skanderborg. Bygningen tænkes udformet som et "Å" med restaurant og udsigt fra "bollen" over Å'et. Bygningen skal ses som den største skulptur i skulpturskoven og være beklædt med grønne planter.

Baggrunden for et hotel på stedet er, at "alle" kommer forbi enten på motorvejene eller den nye ringvej, der forbinder Beder/Malling med motorvejsnettet. Desuden er der mod syd ingen større hoteller inden, man når til Opus Hotel i Horsens. Placeringen vil således også være ideel for både Aarhus Kommune og hele Skanderborg Kommune – men frem for alt er det tanken, at man viser indgangen til Aarhus fra sydvest. I tilknytning til parkeringsanlæg og den planlagte samkøringsplads har OK sammen med Brugsen/Coop i Kolt anmodet om at måtte etablere et serviceanlæg for bilister med salg af olieprodukter, el og brint samt kiosk mv.

I **område 2** er tanken, at grunden, der er særligt følsomt for nedsivning fra omgivelserne tænkes friholdt for nogen form for befæstelse og anvendt til fritidsaktiviteter for områdets beboere i form af petanque, tennis, krolf, udendørs fitness m.v. Det hele skal foregå omkring en nyanlagt sø. Dræn forhindrer i dag, at der etableres en sø automatisk. Den nyanlagte sø skal have afløb til en nyanlagt bæk med forbindelse til Århus Å systemet.

Anlægget forudsættes tillige at have adgang fra Hovedvejen ved Beringvej, så beboere i omegnen også kan benytte faciliteterne.

Område 3 er en meget tiltrængt idrætshal for de to skoler Ådalens Efterskole og Ådalsskolen, der er en privat skole for elever fra klasserne fra 0 til 9. Hallen skal have omklædningsfaciliteter samt et sportsareal svarende til en håndboldbane med beliggenhed fra efterskolens nuværende bygninger og ud i nuværende skov med grantræer. Hallen vil blive skjult af 10 meter høje og tætte bøgetræer og nobilis grantræer og vil næsten kun kunne ses fra skolerne på Hørning siden.

På Nørholm, **område 4**, vil der kunne etableres ca. 2.000 m² erhvervslokaler. Disse tænkes anvendt til hjemmekontorer for ansatte i beboelsesetaperne eller mindre virksomheder. Der bliver behov for et "udlejningskontor" for dele af projektet Århus Å. Dette kunne også placeres her. Området kunne også tænkes at have behov for restaurant eller faciliteter til afholdelse af arrangementer. Der vil også være plads til udvidelser af bebyggelsen, hvis fremtiden viser behov for dette.

Område 5 tænkes som 3-4 U-formede bygninger i flere etager a ca. 7.500 m² eller samlet byggeri op til 30.000 m² eller ca. 300 lejligheder. Mellem benene i u-et etableres glas overdækkede helårshaver med fælles adgang for alle i bygningen, ligesom haverne kan ses fra lejlighedernes terrasser og altaner. De fælles gårdhaver bliver på ca. 3.000 m² i hver ejendom. Selve bygningskroppene vil samlet ikke overstige et areal på 10.000 m² eller 1 ha. Hertil kommer haverne mellem benene i U'erne. De beplantede områder omkring boligerne vil derfor være mange gange større end de bebyggede arealer. Ejendommene opbygges med fuld kælder til parkering og opladning af elbiler. Så vidt muligt skal der ikke være synlige p-pladser bortset fra gæsteparkering. Bygningerne opføres i materialer med mindst energiforbrug og CO₂ udledning. Indretningsmæssigt skal bygningerne være ældrevenlige, og mindst en del af lejlighederne skal være seniorboliger, som er en akut "mangelvare" for Kolt/Hasselager/Bering. Bygningssiderne skal være beklædt med grønne planter. Der skal monteres solpaneler på tagene, og der vil være en netto energiproduktion efter fradrag af eget forbrug. Overfladevand ledes ligeledes til den nyetablerede sø eller bæk med forbindelse til Århus Å.

Beboerne vil have adgang fra Hovedvejen nord for Nørholm ved Beringvej og fra stier, der fører både til Hovedvejen, Bering og til foreslået busstoppested med indkørsel via Svanlevvej til området. Ligeledes er der ca. 4 offentlige busser i timen på Hovedvejen.

Landbrugsbygninger i ejendommen Torshøjvej 31, **område 6**, tænkes ombygget til beboelse med 4-6 lejligheder/rækkehuse. Ejendommen er en lille grøn oase med beliggenhed ned til Gungdy Bæk og vil kunne gøres særdeles attraktiv for flere beboere ved ombygning af landbrugsbygningerne.

Område 7 omfatter udformning af området, skoven sydvest for elledningerne og beplantning mellem de tænkte bebyggelser. Af hensyn til støj etableres en vold ud mod Torshøjvej på samme vis som mod Bering siden af vejen. I skovens nordvestlige hjørne tæt på motorvejsbroen over Århus Å hæves terrænet med en bakke mod støjen fra motorvejen ved broen over åen. Med den nye bakke, den erhvervsmæssige randbebyggelse mod motorvejen og jordvolden mod Torshøjvej bliver området godt afskærmet mod den uønskede vejstøj. Oven på randbebyggelsen mod motorvejen og jordvolden mod Torshøjvej tænkes placeret solcelleanlæg, der drejer sammen med solen.

Solcellerne udformes således, at de ud over at producere grøn energi som et led i skulpturparken på bagsiden farvelægges og får karakter af en regnbue, altså en elektrisk regnbue på mere end en kilometer. I skoven og andre egnede steder rundt i projektet placeres skulpturer, hvor inspirationen som nævnt er Prins Henriks tidligere udstilling på Aros.

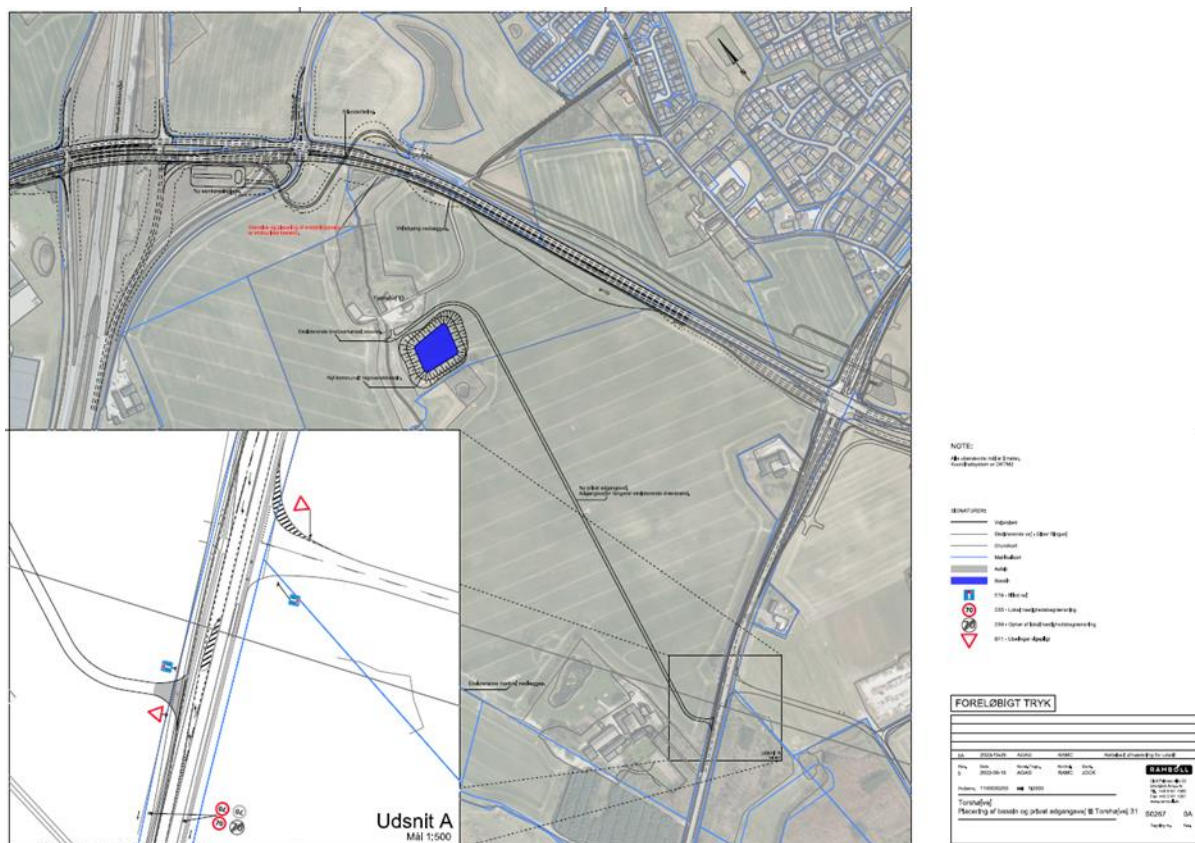
Fællesrådet har påpeget, at man helst ikke ser noget genskin eller for skrappe farver fra solfangerne. Mit ønske er kun, at disse skal opfattes som skulptur i sig selv, idet solceller ellers ikke pynter i landskabet.

Da der ikke kan beplantes under de store elledninger tænkes anlagt et selv sående blomsterbed i 50 meters bredt bælte under ledninger og master ca. 2 ha i alt. Ligeledes tilsås jordvolden med blomster, eller der plantes lavt voksende blomstrende buske under solcellerne. Forskellige steder rundt i området placeres bistader, der øger biodiversiteten med 3 gange i forhold til, hvis der ikke var bier udsat.

Med professionel hjælp udarbejdes en beplantningsplan, der sikrer en så alsidig beplantning for både skov og øvrige områder som muligt. Områderne mellem bygninger skal slutte med at have karakter af parkanlæg med træer, buske og blomster.

Adgangsforhold

Beboelse og skoven får udkørsel til Hovedvejen i et tænkt nyt lysreguleret kryds ved den nye Beringvej nord for Nørholm. Med dette kryds vil man samtidig få styr på de vanvittige hastigheder på Hovedvejen. Erhvervsområdet ved motorvejen får adgang til vejsystemerne gennem det nye kryds Svanlevvej/Torshøjvej.



De offentlige trafikforbindelser foreslås udvidet med bybusforbindelser fra samkørings-p-plads og øvrige p-pladser. Bybussen vil tillige bedre kunne betjene Edslev og Hørkram, hvilket i dag allerede er meget ønskeligt. Desuden er der mange daglige direkte busforbindelser fra Hovedvejen. Med kommende teknologiske landvindinger vil det være nærliggende at betjene området, herunder også Århus Å Hotel med opladestationer og samkøringspladsen med førerløse elektriske shuttle busser, som vil kunne nå Aarhus C, Beder-Malling og Skanderborg på 10 minutter.

Rundt i hele området anlægges stier, der sikrer sikker adgang til skov og parkerne i projektet. Der foreslås desuden en sti til underføring ved motorvejene i allerede anlagte viadukter til åen for at genoprette den nære forbindelse mellem Edslev og Bering og samtidig hurtigtigere at få adgang til de offentlige trafikforbindelser. Det foreslås desuden at lave en sti/viadukt til Bering (kirkeby) for at sammenbinde de gamle nære områder.

Bæredygtighed

Bæredygtigt byggeri er certificeret byggeri med omtanke og størst mulig hensyntagen til klima og miljø. Der skal bygges gode og sunde ejendomme med lang økonomisk holdbarhed, og som også har en fremtidig økonomisk bæredygtig drift. Man skal undgå farlige stoffer og materialer fra knappe ressourcer samt sikre et godt arbejdsmiljø såvel under opførelse som under drift efter byggeriets opførelse.

Det handler om både på kort og lang sigt at minimere udledning af CO2 og anvendelse af vedvarende energi. Bygningerne skal kunne tilpasses over tid således, at brugeres behov for ændringer og tilbygninger skal kunne gøres så enkelt som muligt under hensyntagen til det overordnede mål om størst mulig bæredygtighed.

For brugere af bygningerne skal naturen tænkes ind, og der skal være mulighed for stor fysisk aktivitet for både den enkelte og flere samlet. Der er som nævnt allerede i område 2 tiltænkt plads til krolfbane, petanquebane mv. Stisystemerne indrettes således det vil være attraktivt at løbe i området.

For den visuelle bæredygtighed sikres det, at biler og andre køretøjer så vidt muligt placeres i p-kældre eller med anden afskærmning, f.eks. beplantning.

Støj­mæssigt giver den nævnte afskærmning af området et væsentligt reduceret støjniveau.

Afskærmningen vil også virke positivt for allerede eksisterende boliger i Bering og Kolt. Dog kunne det være en fordel tillige at anlægge en jordvold fra motorvejstilkørslen på Torshøjvej ind mod Aarhus, svarende til planlagte jordvolde ud for Hørning, som er tænkt i forbindelse med den kommende motorvejsudvidelse, men denne afskærmning mod Aarhus er uden for dette projekt. Regnvand genanvendes eller udledes til særlige anlæg med bække og søer for til sidst at ende i å-systemet.

Samfundsøkonomi

Anslået er der i Projekt Århus Å produktionsværdi for mere end 2 mia. kr. Mere end halvdelen vurderes at være løn til ansatte og overskud til virksomhederne i byggefasen. For forenklingens skyld udgør løn og overskud 1 mia. kr. Dette beløb skaber også indkomst andre steder i samfundet, kaldet multiplikatoreffekt. Dermed øges skattegrundlaget for stat og kommune med den ene mia. kr. med tillæg af den indkomst, der skabes andre steder, og giver måske i niveauet 600 mio. kr. i skat til stat og kommune. Til sammenligning udgør Aarhus Kommunes andel af projektomkostninger til Marselis Tunnellen 600 mio. kr.

Byggeaktiviteten er efter den store rentestigning for nedadgående, og der kan komme flere ansatte fra byggeriet ud i arbejdsløshed. Med projektet leveres i niveauet 2.000 arbejdsår, hvoraf en stor del alternativt kan blive til byggefolk på arbejdsløshedsunderstøttelse. Dermed har projekt Århus Å en endnu større værdi i form af skat og besparelse i offentlige udgifter end de 600 mio. kr.

Efter projektets afslutning kommer den daglige drift, og her vil erhvervsområderne formentlig alene bidrage med 1-2.000 medarbejdere med deraf følgende store skatteindtægter til stat og kommune. Det vurderes ikke, at kommune og stat ville have væsentlige større udgifter til boligernes beboere end man ville have, hvis de boede andre steder. Der er ikke behov for nye vejanlæg.

Turist­mæssigt vil området med den skulpturmæssige udformning virke som en magnet for tusindvis af nye besøgende til Aarhus og omegn.

Desuden kan området være med til at modvirke nogle af de erhvervsmæssige udflytninger til nabokommunerne, som giver mindre indtægter til Aarhus Kommune fra både virksomheder og ansatte.

Samfundsmæssigt vil Århus Å projektet således være særdeles økonomisk fordelagtigt for Aarhus og hele samfundet.

Afslutning

Visionen i projekt Århus Å er at omforme 700.000 m² ingenmandsland til et af de mest attraktive områder i Aarhus.

Set fra syd bliver gæsterne mødt med stor og flot velkomst til Aarhus med et skov- og parkområde fyldt med skulpturer i områdets og bygningernes udformning. Området vil netto give et væsentligt bidrag til Aarhus' grønne "husholdning". Der er ikke store offentlige ressourcer i spil i form af vejanlæg mv. og trafikalt er beliggenheden optimal.

I opførelses- og driftsfasen vil der være et stort bidrag til samfundsøkonomien.

Lokalt vil projektet binde Bering sammen med en del af det tabte nærområde, som store vejanlæg har skabt. Nærhed, netværk og sammenhæng vil således kunne genskabes.

De nævnte bygninger og installationer samt områdets udformning er anvendt for at kunne udtrykke mine intentioner med projektet. Fremtidige aktører vil formentligt også have andre ideer.

Men visionerne for området skal gerne bevares og om muligt forbedres. Fællesråd og naboer er velkomne til at komme med forslag, som kan være med til at gøre visionerne for Bering endnu bedre.

Jeg håber hermed, at "Projekt Århus Å" vil give Aarhus Kommune et overblik, der munder ud i, at planerne for området ændres, så projektet eller i hvert fald dele heraf kan gennemføres.

Bering den 12. august 2023

Anders Chr. Sørensen
Nørholm
Hovedvejen 260
8361 Hasselager

Mail: anders@aarhus-aa.dk
Tlf. 40566660

