

# Harlev Vest

Høringssvar til “Forslag til Planstrategi 2023”







## Høringssvar vedrørende Planstrategi 2023

På vegne af jordejer, Annemarie Elisabeth og Knud Pedersen, som har indgået optionsaftale med NABO Group ApS vedr. dele af jordlodderne ved Rødlundvej, skal vi herved afgive høringssvar til Aarhus Kommune i forbindelse med høring af Planstrategi 2023. Projektet er udarbejdet i samarbejde med Brabrand Boligforening, der indgår i projektudviklingen.

Fuldmagt kan fremsendes på anfordring.

Der anmodes således om, at en del af matrikelnr. 4v, Tåstrup By, Harlev indlemmes til fremtidig udviklingsområde. På de følgende sider vises et oplæg til hvordan udviklingen foreslås.

Vi står gerne til rådighed for yderligere dialog.

God læselyst!

Thomas Degn Friis  
NABO Group & Tegnestuen Arken

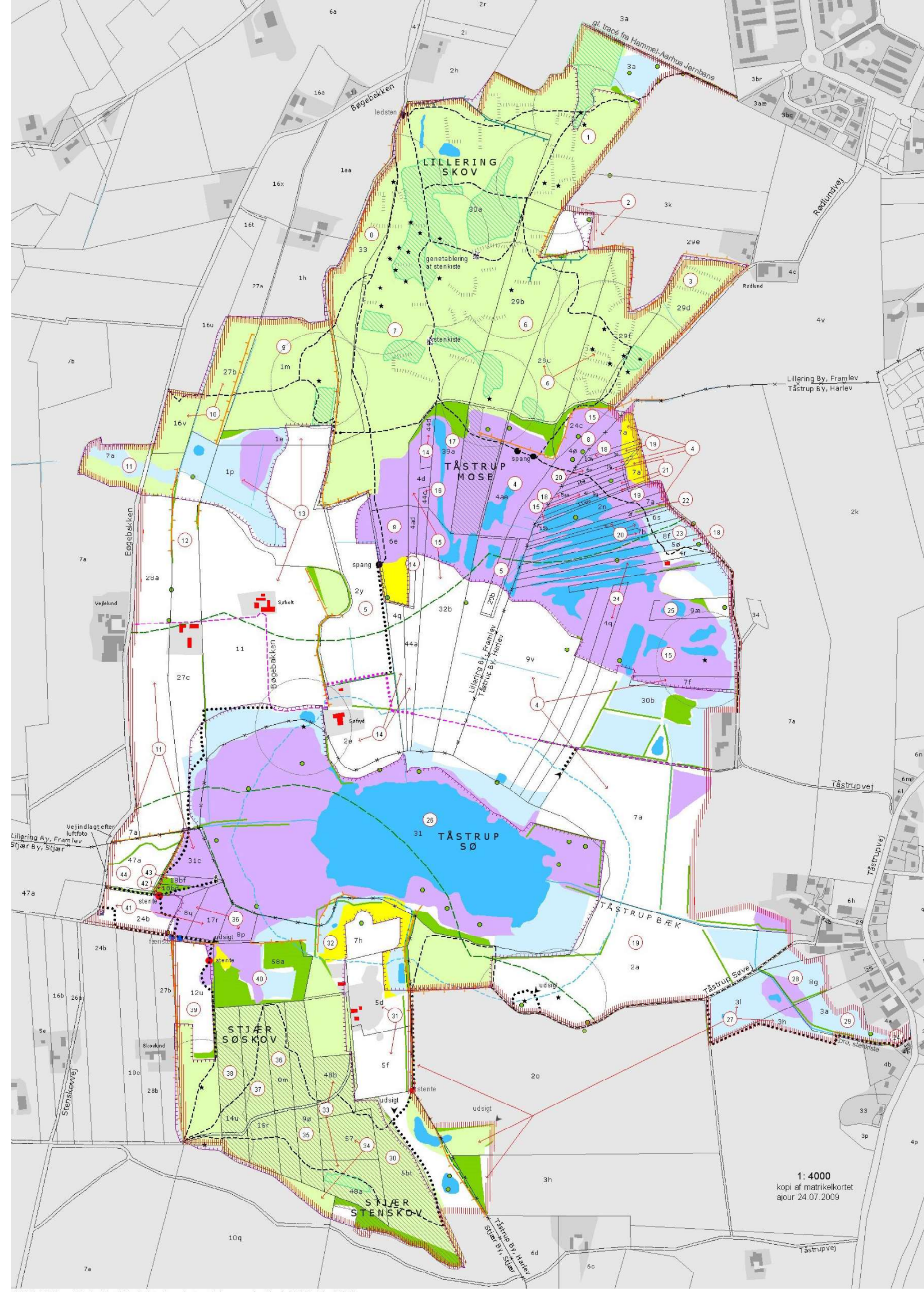


## Taastruplandet - en uopdaget perle

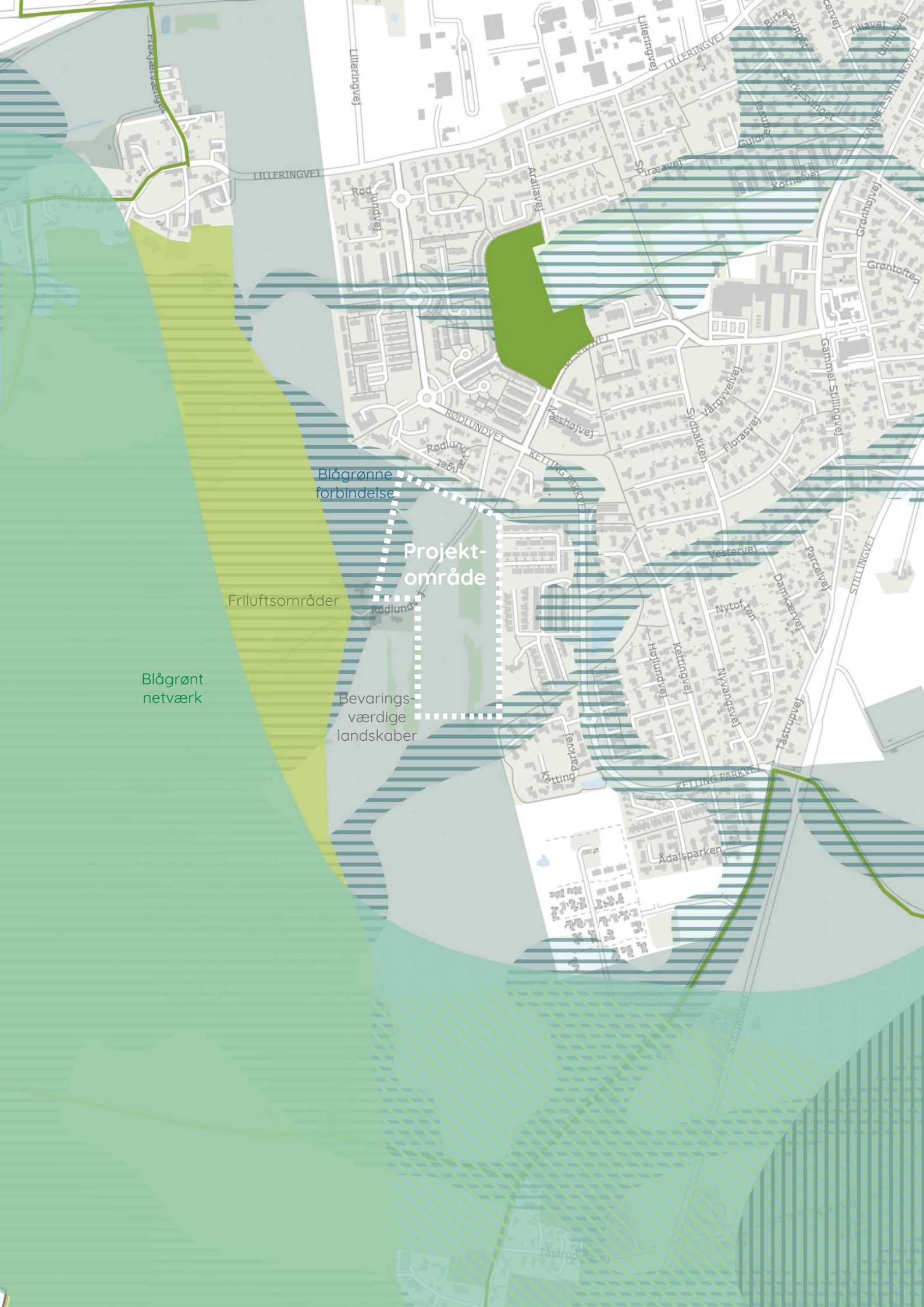
Harlev grænser op til Taastruplandet, som ikke nødvendigvis har opnået bred kendskabsgrad blandt Aarhus-befolkningen, men som gemmer på helt unikke landskabelige værdier. Området ligger i bunden af Aarhus Aadal og er den nyeste fredning, som blev gennemført i 2016 (og stadfæstet i 2019), takket være et forbilledligt samarbejde mellem DN og de hjemhørende kommuner, Aarhus og Skanderborg.

Området omfatter blandt andet stenbestrøninger, kulturhistoriske levn, Natura 2000-udpegninger, stenkister, gravhøje mosearealer, skovarealer - og et særegent, rigt dyreliv.

Området er dog ikke naturligt eksponeret for det lokale liv, ligesom stiforbindelser endnu ikke fordrer besøg og brug af området.







## Fra dyrket landbrug til rekreativ overgang

Den vedtagne temaplan “Et grønnere Aarhus med mere blåt” identificerer og afgrænser det omkringliggende landskabs værdier og potentialer.

Det “blågrønne netværk” er en del af den hovedidé, der skal fremme og udvikle de blå og grønne kvaliteter, ligesom også forbindelser og bevaringsværdige landskaber er defineret.

Projektområdet ligger i overgangen mellem de rekreative herlighedsværdier, men fremstår på flere måder også som bremse for adgangen til det blå-grønne netværk.

Aarhus Kommune har dog sikret sig vejudlæg til at kunne adgangsbetjene et eventuelt fremtidigt område (markeret med mørkeblå i understående).

Det er således jordejerens ønske, at danne en overgang mellem land og by, hvor adgangen til det blå-grønne fremmes og der indgår en forpligtigelse omkring de rekreative værdier.





## Hovedidé

Projektarealet er idag ejet af ægteparret bag Rosenposten og Knud Pedersens Planteskole i Tåstrup. Ejerne har et stort ønske om at tilgængeliggøre adgangen til Taastrup Sø og samtidig skabe en sympatisk overgang fra by til det åbne land.

Hovedgrebet er - inspireret af rosens formsprog - udformet som organiske øer i det åbne land. Ambitionen med projektet er at skabe små landsby-lignende enklaver, der agerer med respekt for sin kontekst - både de nærliggende naboer og naturen.

Det er ønsket at etablere nye og moderne boformer, der kan stå som supplement til den mere regulære bygningsmasse, som idag udgør afgrænsningen mod det åbne land.

Projektet åbner også op for at Børnehaven Pilehuset kan udvide på sin nuværende lejeaftale, således dagtilbuddet får endnu bedre vilkår.







## Nye boformer & boligtypologier

Projektet etablerer 3 delområder med varierede boformer. Ambitionen er, at Harlevs velkendte boligtypologier tillægges nye boligvarianter, som beriger området og tiltrækker nye typer beboere.

### Havebyen

Her etableres en ny form for dobbelthuse kombineret med store parceller med et organisk formsprog, der danner en blød overgang til det åbne land.

### Senior Bofællesskab

I samarbejde med Brabrand Boligforening er der arbejdet på et nyt senior-bofællesskab, som kan danne overgang mellem plejehjem og villaer.

### Landsbyen

Her er etableret en øget tæthed, som skaber et landsbygade-rum mellem husene. I periferien etableres mere traditionelle åben-lav grunde.





## Reference: Kløverbakken i Odder

Bofællesskabet Kløverbakken er tegnet af Tegnestuen Arken og udviklet sammen med en lokal gruppe ildsjæle i Odder med et stærkt ønske om mindre hamsterhjul og mere fællesskab.

### Fælleshus

Kløverbakken er bygget med inspiration fra fortidens landsbyer, og i centrum af landsbyen ligger byens hjerte, nemlig bytorvet med rådhuset, forsamlingshuset eller kirken. I Kløverbakken er dette bycentrum fælleshuset. Fælleshuset i Kløverbakken rummer en cafe, gæsteværelser, hjemmearbejdspladser, et legerum, to orangerier og sidst men ikke mindst den store spisesal, hvor fællesmad og fællesarrangementer afvikles. I byens centrum i fælleshuset kan beboerne gå ned til afslapning med en avis og en kop kaffe, tage børnene ned og lege på en regnvejrdag eller arrangere fælles arrangementer for hele landsbyen.

### Fællesmad

Mandag til torsdag er der fællesmad, hvilket, til forskel fra fællesspisning, er et tilbud til bofællesskabets beboere om enten at spise sammen i fælleshuset eller at tage maden med hjem til sig selv. Beboerne hjælper på skift til med madlavningen, men pga. bofællesskabets størrelse (i alt 58 boliger) har man fået mulighed for at kunne ansætte en professionel indkøber og koordinator ift. fællesmaden. Dette er gjort for at give hver familie mere tid med hinanden, men også for sammen at lære at spise mere grønt og bæredygtigt. Det er nemlig nemmere at lære noget nyt sammen med andre, end at gøre det selv.

### Fællesaktiviteter

Udover fælleshuset og fællesmaden rummer Kløverbakken en lang række fællesskabs-skabende tiltag, som man kan deltage i, hvis man har lyst: Der er 2 fælles værksteder, der er fælles dyrkning af grøntsager, der er over 10 forskellige arbejdsgrupper som tager ansvar for alt fra de grønne arealer til det sociale sammenhold.

