

## Stavtrup Fællesråds – Høringssvar - Planstrategi 2023

Stavtrup Fællesråds takker for spændende og gennearbejdet Planstrategi-23. Med dette høringssvar ønsker vi at kommunikere vores holdning til 4 udvalgte temaer i Stavtrup, som vi mener relaterer sig til planstrategiens formål.

1. Motorvej Syd området – en samlet løsning
2. Den Grønne og RE-kreative Korridor – styrket sammenhæng
3. Mobilitet – sikkerhed og tilgængelighed
4. Det nordvestlige Stavtrup – mulig byudvikling med sammenhæng til vild natur

På <https://www.stavtrup.dk/indlaeg> kan der læses mere om baggrunden for fællesrådets arbejde der går forud for dette udkast, og i bilagene har vi fremhævet de dele af planstrategien vi finder særligt relevante for Stavtrup.

### Baggrund – Stavtrup i udvikling

Udviklingen af Stavtrup er de seneste år sket uden byens/borgernes samlede interesser er blevet tilstrækkeligt varetaget. F.eks. er byudvikling og befolkningstilvæksten sket i skulp der har betydet en lang periode med stor pladmangel i skole- og daginstitutioner, og et stort efterslæb ift. idrætsfaciliteter og grønne, rekreative områder. Noget som heldigvis bliver adresseret i disse år, hvilket vi sætter stor pris på.

Trafikmængden og hastigheden på Motorvej Syd er de seneste år steget, med øget sundhedsskadelig larm til følge. Derfor benytter vi også denne lejlighed til at flage nødvendigheden af en samlet indsats ift. støj.

Overordnet set ønsker fællesrådet et samlet (lands)bysamfund som passer i definitionen 15-minutters-byen. Dvs. at vi ønsker Stavtrup bevaret som en samlet by, udviklet omkring en ny, styrket, central akse; Den Grønne og RE-kreative Korridor, med det kommende Stavtrup Kultur- og Idrætscenter som et nyt centrum i byen.

Fællesrådet ser ind i stagnerende børnetal, evt. let faldende, efter en periode med stor vækst. Med tilførsel af nye boligformer, f.eks. ældreboliger, tror vi på at der kan etableres flyttekæder hvor borgere der er glade for at bo i Stavtrup kan flytte ud af deres parcelhus og give plads til nye børnefamilier. Dette forventes at kunne bidrage til mere stabilitet for daginstitutioner og skoler på længere sigt.

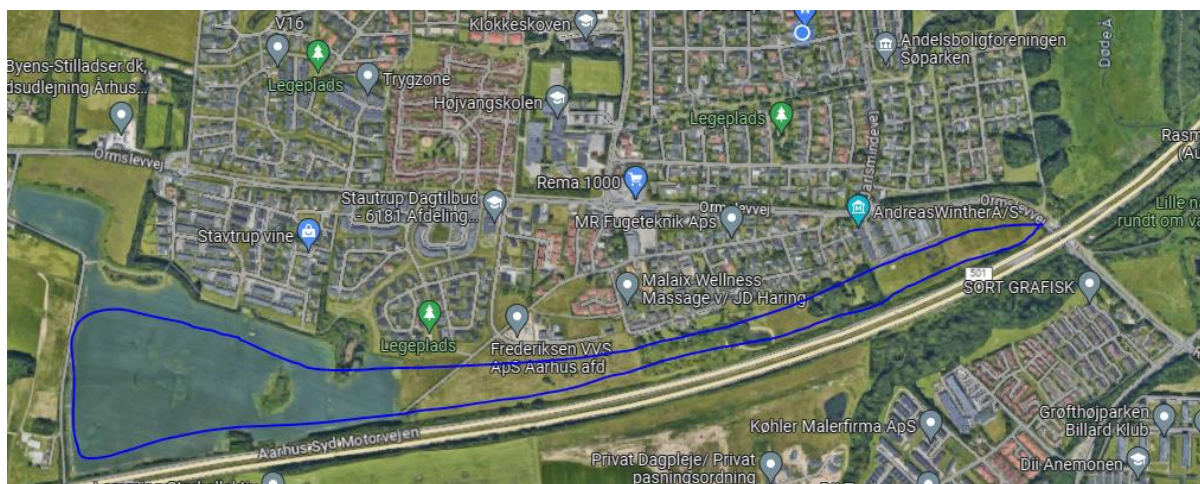
I de afholdte borgermøder har flere borgere været skeptiske overfor yderligere byudvikling/udstyknings. Fællesrådet ser det som en naturlig og forståelig indstilling. Bestyrelsen adresserer alligevel byudvikling (mulighed for udstykninger), velvidende at når eller hvis der kommer et pres for udvikling i vores område, så har vi forholdt os proaktivt til hvilken form for udvikling der vil komme hele byen til gavn på den lange bane, evt. på trods af oplevet tab for naboer til berørte områder.

Fællesrådet ønsker således fortsat at bidrage til og facilitere yderligere dialog frem mod Kommuneplan-25, med kommunen, borgere med flere, for sikre at Stavtrup bliver et endnu bedre sted at bo og leve for nuværende og kommende borgere.

## 1: Motorvej Syd området – en samlet løsning

Området nord for Aarhus Syd Motorvejen.

Det nuværende støjniveau er langt over det niveau der anses for at være sundhedsskadeligt. Det er et stort ønske at dette problem løses. Bestyrelsen ønsker en samlet støj-løsning for hele stykket langs Stavtrup og ved Døde Å, gerne med overdækning af motorvejen for at indkapsle larmen. Vi vil også gerne i tættere dialog med kommunen ang. de (måske) kommende motorvejs-ramper. Samlet set kan der blive mulighed for etablering af nye rekreative områder, erhverv, samt udstykninger i den sydlige del af byen. Stavtrup Fællesråd ønsker her at kommunen udarbejder en samlet plan for området, og at vi bliver inddraget i dette arbejde.



**Herover:** Løseligt markeret med blå, "Motorvej Syd Området", her ser Stavtrup Fællesråd en mulighed for win-win hvis der udarbejdes en langsigtet, hel, løsning ift. støj-dæmpning, motorvejsramper, rekreative områder, erhverv og udstykninger.

## 2: Den Grønne og RE-kreative Korridor – styrket sammenhæng

En central, grøn forbindelse igennem byen fra det kommercielle centrum i syd, ned til det nye rekreative centrum i nord, og videre til Brabrandstien.

Ved at placere Stavtrup Kultur- og Idrætscenter på Bispemarken, vil Stavtrup få et nyt, samlet centrum for idræt og kulturelle aktiviteter i byen. Samtidig etableres på Bispemarken udefaciliteter, også til uorganiseret brug. Dette vil betyde en væsentlig øget trafik, specielt af børn og unge, fra Højvangskolen og den sydlige del af byen til idræts og rekreative faciliteter. Fællesrådet, m.fl. arbejder for at etablere, eller forstærke, sammenhænge mellem det kommercielle centrum i syd, til det rekreative centrum v. Kultur- og Idrætscenteret, og videre til Brabrandstien og engen ved Brabrandssøen. Fællesrådet ser dette initiativ som centralt for en samlet by, og håber på styrket samarbejde med de (mange) forskellige dele af kommunen der kan hjælpe med at realisere dette.



**Herover:** "Den Grønne og RE-kreative Korridor", skal ses som en ca. 1,6 km. aflang bypark der skaber forbindelse mellem Højvangsskolen og det kommercielle centrum i syd, til det idræts og rekreative centrum på Bispemærken, og videre til Natura2000 området v. Brabrandssøen i nord.

### 3: Mobilitet – sikkerhed og tilgængelighed

Byudvikling og investering infrastruktur skal følges ad

Dette tema har et mere kort sigte end de andre tre temaer. Trafikalt er der en virkelighed for borgerne i Stavtrup hhv. før og efter en eventuel etablering af tilkørselsramper til Motorvej Syd, adresseret under tema 1.

Stavtrup ligger trafikalt afskærmet fra Aarhus pga. Brabrandssøen og Motorvej Syd. Ormslevvej går under Motorvej Syd, bliver til Ravnsbjergvej, og er eneste (direkte) vej mod Aarhus C og Aarhus Syd. Specielt i morgen-myldretiden er der stort tryk på denne adgangsvej. Tidligere i år oplevede vi hvordan den midlertidige lukning af Grøndalsvej (den korteste vej fra Ravnsbjergvej til Skanderborgvej i retning mod Aarhus) havde katastrofale konsekvenser for trafik-flowet. Køretiden fra Stavtrup til Skanderborgvej (under 1½ km.) steg fra 10 minutter til over en halv time.

Udfordringen med tilgængeligheden til Aarhus øges af den gennemkørende trafik. Fællesrådet har med konstateret at 40 km/t zonerne i Stavtrup har haft en virkning, på hastigheden, og sikkert også på mængden af gennemkørende trafik.

For at forbedre trafiksikkerheden i vores område ønsker vi at samarbejde med de relevante myndigheder og har følgende forslag:

1. Lukning af gennemkørsel for store køretøjer over søerne fra Brabrandssiden.
2. En nøje gennemgang af placeringen og antallet af pukkelbump på Jarlsmindevej for at sikre, at de effektivt fungerer som fartdæmpere.
3. Øget overvågning og håndhævelse af hastighedsgrænsen på Ormslevvej for at sikre, at bilister overholder den fastsatte hastighedsbegrænsning.
4. Forbedret skiltning og markering på Klokkeskovvej og Jarlsmindevej for at advare bilister om tilstedeværelsen af skolebørn.
5. En undersøgelse af muligheden for yderligere trafikforanstaltninger på disse veje med henblik på at reducere hastighedsoverskridelser og generelt forbedre trafiksikkerheden.

Derudover arbejder Trafik-gruppen i Stavtrup på to initiativer i forbindelse med det kommende Stavtrup Kultur- og Idrætscenter, som ikke er omfattet af lokalplanen for Bispemarken, men som er af afgørende betydning for sikkerhed og tilgængelighed.

- a. Lukning af Mondrupsvej ved den nordlige udkørsel for at forhindre utilsigtet brug af Mondrupsvej til gennemkørsel og parkering.
- b. Sikker overgang til hallen over Jarlsmindevej, ikke mindst for de mange skolebørn fra de to skoler, der bliver brugere af hallen.

#### 4: Det nordvestlige Stavtrup – byudvikling med sammenhæng til vild natur

Mulig byudvikling med sammenhæng til vild natur

I den nordvestlige del af Stavtrup ligger der marker indenfor byskiltet. Traditionel kommerciel logik, i tråd med udbygningen af Stavtrup de seneste 20 år, tilsiger at disse marker vil blive ”inddraget/udviklet”, én efter én, de næste 20 år. Salami-metoden. Her kommer byens samlede, langsigtede interesser oftest ikke i spil.

De afholdte borgermøder i Stavtrup om mulige udstykninger har ikke været velbesøgte, og naboer til markerne i nordvest har været overrepræsenteret. Møderne viste ikke opbakning til udstykninger, og i Planstrategien er Stavtrup ikke udlagt som vækstområde.

Men hvis/når der kommer et ønske eller pres fra kommunen (evt. via kommercielle aktører) ift. yderligere udstykninger, så ønsker Fællesrådet at der tænkes i en samlet løsning for området, hvor byens (borgernes) langsigtede interesser varetages. Det kunne f.eks. være at man ”vekslede” markerne til en kombination af vild natur, et sundhedshus eller andre faciliteter man kan forstille sig byen mangler om 10-20 år, samt udstykninger.

I så fald vil vi gerne i dialog med lodsejerne og kommunen for at diskutere mulighederne. Måske kunne man give plads til at Storskoven kan blive større, eller at den vilde natur v. Brabrandssøen bliver inviteret længere op i byen, så der skabes sammenhængende natur-kiler ind i området der giver bedre betingelser for dyr, og som samtidig vil bidrage til afskærmning og afstand til naboer. For nuværende er området utilgængeligt, og skaber en barriere for beboerne i den sydvestlige del af byen, i at gå den direkte vej til det attraktive område langs Brabrandssøen.





**Herover:** "Det nordvestlige Stavtrup" (løseligt markeret med blåt), her ser Stavtrup Fællesråd en mulighed for win-win hvis der udarbejdes en langsigtet, hel, løsning ift. hvor marker veksles til rigtig vild natur (f.eks. skov), sundhedshus, og evt. udstykninger.

På vegne af Stavtrup Fællesråd,

Bestyrelsen,

## Bilag: Vigtige dele af Planstrategi 2023 – set fra Stavtrups Fællesråds perspektiv

Herunder er fremhævet de dele af Aarhus Planstrategi 2023 som Stavtrup Fællesråd tillægger særlig betydning for byen og arbejdet med "Stavtrup Vision 2033".

[https://deltag.aarhus.dk/sites/default/files/documents/Planstrategi2023\\_forslag\\_web\\_0.pdf](https://deltag.aarhus.dk/sites/default/files/documents/Planstrategi2023_forslag_web_0.pdf)

Fra afsnittet: "Om planstrategien", side 2

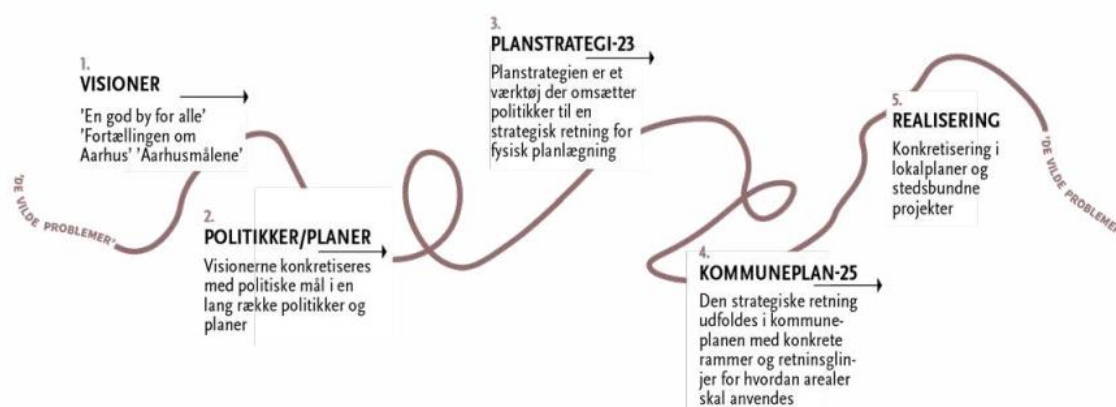
Planstrategi 2023 fastlægger den **overordnede strategi for den fysiske udvikling** i Aarhus og sætter rammen for arbejdet med kommuneplanen i indeværende byrådsperiode. Planstrategien fungerer samtidig som kommunens Agenda 21 redegørelse.

Med forslaget til Planstrategi 2023 lægges op til en fuld revision af kommuneplanen. **Høringen af forslaget til planstrategi anvendes samtidig som indkaldelse af forslag og ideer til Kommuneplan 2025.**

Planstrategien gælder hele Aarhus Kommune. Når der igennem strategien skrives "Aarhus", henvises der altid til hele kommunen. Når der står "vi" i politikken er det Aarhus Byråd og Aarhus Kommune.

Herover: Stavtrup Fællesråds bestyrelse indsender høringssvar for at understrege ønsket om at samarbejde proaktivt for udvikling af Stavtrup, til glæde for nuværende og kommende borgere.

Fra afsnittet: "Planstrategiens rolle", side 9



**Figur 4:** Sammenhæng fra visioner og politikker over planstrategi og kommuneplan til konkrete ændringer.

Herover: Planstrategi-23 føder ind i Kommuneplan-25. Stavtrup Fællesråd arbejder på at sikre at Stavtrup Vision 2033 også kommer til at føde ind i Kommuneplanen, for de områder der vedrører Stavtrup.

### **På skuldrene af den eksisterende strategi**

Strategien for udviklingen af Aarhus bygger oven på den eksisterende strategi, men vi lægger op til en justering og præcisering af strategien og de politiske prioriteringer i lyset af de seneste års erfaringer og de udfordringer vi står over for.

Den hidtidige byudviklingsstrategi har været, at væksten i boliger og erhverv hovedsageligt skal ske inden for eksisterende byområder og i nye, tætte byer.

Vi skal forsat finde plads til flere aarhusianere og flere arbejdspladser. Det inde-

bærer bl.a., at vi skal sikre, at der bliver bygget et tilstrækkeligt antal nye boliger, der er til at betale. Ellers bliver Aarhus byen for de få.

Vi ønsker at understøtte et lokalt byliv med korte afstande mellem hjem, arbejde, skole, indkøb, natur og idræt og med nærhed til kollektiv trafik. Samtidig skal vi understøtte klima og grøn omstilling samt sikre plads til landskaber, naturværdier, vedvarende energianlæg og andre hensyn i det åbne land. Disse prioriteringer leder frem til, at byens udvikling hovedsageligt skal ske, hvor aarhusianerne sammen kan bruge og give liv til butikker, biblioteker med

videre og samtidig begrænse arealerne til byvækst. Det taler fortsat for udvikling inden for eksisterende byområder og for en relativ tæt byudvikling uanset om det foregår i den eksisterende by eller på bar mark.

Samtidig skal vi et gear op for at håndtere de vilde problemer, hvor bl.a. behovet for mere natur og biodiversitet, klima og grøn omstilling samt udfordringer med social sammenhængskraft trænger sig på.

Herover: Vi vil skabe en sammenhængende by, hvor det er naturligt at gå eller cykle til den centrale del af byen, med Den Grønne og RE-kreative Korridor som akse der binder det kommercielle centrum sammen med Kultur- og Idrætscenteret og Natura2000 området ved Brabrandssøen.

### **Styrket fokus på identitet og lokalområdet**

Aarhus er og skal være i stadig forandring, men der er behov for, at forandringerne i højere grad sker i overensstemmelse med det enkelte lokalområde.

Udviklingen skal bidrage til at styrke den lokale identitet, og lokalområdets særpræg, fysik og behov skal i endnu højere grad danne baggrund for udviklingen. Derfor skal vi arbejde for, at rammer og retninger i kommuneplanen har tydeligere afsæt i de lokale kvaliteter og forudsætninger, og skaber bedre betingelser for projekter, som bidrager til den positive udvikling af området.

Herover: En del af arbejdet med Stavtrup Vision 2033 er at formulere byens ønskede identitet.



### **HER FORESLÅR VI EN JUSTERING AF STRATEGIEN:**

- Styrket regionalt samarbejde om byudvikling og erhvervsudvikling, sammenhængende natur, friluftsoplevelser og klimatilpasning
- Tydeligere udpegning af områder til byvækst
- Prioritere udviklingen af eksisterende byvækstområder frem for udpegning af nye
- Øget fokus på udvikling i oplandet fremfor fortætning af Midtbyen
- Udvikling uden for byvækstområder sker med udgangspunkt i byforbedring inden for de højder og tætheder, der fremgår af kommuneplanrammerne
- Planlægning med udgangspunkt i stærke og bæredygtige lokalsamfund, så muligheder og begrænsninger tydeliggøres. Planlægning med udgangspunkt i lokalområdets identitet og eksisterende kvaliteter
- Tydeligere kobling mellem byudvikling og mobilitet samt offentlig service
- Øget fokus på planlægning for sundhed og livskvalitet og herunder yderligere planlægningsmæssige tiltag, der modvirker segregering og styrker den blandede by
- Strategisk planlægning i det åbne land med henblik på mere natur, klimatilpasning og beskyttelse af grundvandet
- Styrke Aarhus' identitet som kystkommune med fokus på dynamisk klimatilpasning og forbedrede forhold for naturen og rekreation.

Herover: Vi hæfter os ved ønsket om udvikling i oplandet, med udgangspunkt i lokalsamfundet. Fokus på bæredygtighed og beskyttelse af grundvandet, samt ønske om at styrke den blandede by.



## FOKUSERET BYVÆKST

### Skelne mellem byvækst og byforbedring

Med en årlig gennemsnitlig befolkningsvækst på ca. 4000 er der behov for, at der årligt bygges omkring 2000 nye boliger i forskellige størrelser, typer, ejerformer og prisklasser. Sikrer vi ikke et tilstrækkeligt og varieret udbud af boliger presses priserne op, hvilket betyder, at mange ikke vil kunne finde en bolig i Aarhus.

Hovedparten af de nye boliger placeres i byvækstområder, der både kan være nye byer på bar mark som Lisbjerg og Nye eller områder i den eksisterende by, hvor der sker omdannelse af udtjente erhvervsområder eller videreudvikling af eksisterende boligområder. Udgangspunktet er en relativ tæt byudvikling af hensyn til bl.a. arealforbrug, klima og byliv, men med afsæt i lokale vilkår og muligheder.

Det skal fortsat være muligt at udvikle de resterende byområder, hvis det bidrager positivt til lokalområdet. Udgangspunktet er så, at udviklingen skal ske inden for de højder og tætheder, der fremgår af kommuneplanrammerne, så man lokalt kender vilkårene for den fremtidige udvikling. Og nye projekter skal bidrage med funktioner, kvaliteter og sammenhænge, der er behov for eller efterspørges efter lokalt. Udviklingen skal således sikre, at vi bygger Aarhus bedre.

### Byvækst kobles til højklasset kollektiv transport og anden vigtig infrastruktur

Byudvikling med mange nye boliger og arbejdspladser skal placeres i stationsnære områder med betjening af højklasset kollektiv transport. Herved understøtter vi bedst muligt grøn mobilitet og dermed målet om CO<sub>2</sub> neutralitet samtidig med, at vi begrænser den fremtidige trængsel til gavn for både mobilitet og bykvalitet.

Vi har flere eksisterende byvækstområder, hvor der ikke er udsigt til højklasset kollektiv trafik. Her vil bilen uundgåeligt spille en større rolle for den enkeltes transport, men vi skal til gengæld være særligt opmærksomme på, at sikre gode muligheder for cykel og gang i lokalområdet og på at sikre opkobling til netværket af supercykelstier.

Ved fremtidige udpegninger af områder til byvækst er det en forudsætning, at de skal være placeret inden for den eksisterende bystruktur i stationsnære områder med betjening af højklasset kollektiv transport og god forsyning af skole-, fritids- og institutionstilbud, butikker, grønne områder - eller hvor der er potentiale og kommunaløkonomisk råderum for at skabe netop dét i sammenhæng. Udgangspunktet er en tæt byvækst, men med udgangspunkt i det lokale områdes eksisterende kvaliteter og særpræg, muligheder og begrænsninger.

Herover: Når vi kigger 10 år frem, tror vi på det vil være positivt for Stavtrup med udvikling af nye områder, men indenfor principperne om at det skal bidrage med "funktioner, kvaliteter og sammenhænge, der er behov for eller efterspørges lokalt." Her tænker bestyrelsen på flere ældreboliger, flere billigere boligformer, sundhedshus, samt konvertering af marker til mere sammenhængende, vild natur (af hensyn til biodiversitet og grundvand).



## STÆRKE LOKALOMRÅDER

### Korte afstande til dagligdagens destinationer

Lokalområdet er omdrejningspunkt for aarhusianernes dagligdag og grundlaget for et godt liv. Vejen til en god by for alle handler på mange måder om at bevare og styrke de korte afstande: Mellem mennesker, mellem arbejde og hjem, mellem sofa og sport, mellem skov, strand og natur, mellem dig og mig. Korte afstande bidrager til et bedre og sundere hverdagsliv.

Hverdagens aktiviteter med indkøb, idræt, biblioteks- og cafébesøg giver grobund for de fælles mødesteder, der er vigtige for en levende og stærk bydel. Det støtter lokalt liv, når man ubesværet kan løse de fleste af hverdagens aktiviteter lokalt. Den funktionsblandede by, hvor der er korte afstande mellem bolig, indkøb, arbejde og fritidsfunktioner giver lokalsamfund med mange muligheder – det vi kender som '15 minutters byen'.

Det gør livet nemmere for de lokale beboere, styrker tilhørsforholdet og det aktive hverdagsliv, for de korte afstande giver lyst til at cykle eller gå – også hos børn og ældre. Tilgængelighed og ophold prioriteres derfor over fremkommelighed i bil.

Lokalområderne har forskellige byroller, og der vil og skal være forskel i udbud og afstande til funktionerne, om du er i Tranbjerg eller Trøjborg. Det er derfor fortsat tanken, at man bruger hele kommunen, ligesom der kan være andre hensyn, der gør, at nogle funktioner ikke vil være til stede i alle lokalområder.

mangfoldigheden af og tilgængeligheden til hverdagens destinationer.

### Udvikling af Aarhus skal styrke byidentiteter

Aarhus består af en mosaik af forskellige byområder, der hver især har stærke lokale identiteter og tilsammen udgør større bysamfund og lokalområder. De særlige identiteter skabes bl.a. af de stedlige særtræk og lokale kulturmiljøer. Den historiske bygningsmasse, hvor Aarhus rummer strukturer lige fra landsby til storbyatmosfære, er en gave og fælles arv fra tidligere generationer, som vi skal værne om og bygge videre på for at sikre bykvaliteten og den kulturelle overlevering til kommende generationer. Dette spiller også sammen med den grønne omstilling af byggeriet, hvor bevaring ofte er mere bæredygtigt end nyt.

### Blandede naboskaber

For at understøtte den sociale balance og sammenhængskraft baseres byudviklingen på et princip om den blandede by med forskellige ejerformer, boligtyper, boligstørrelser og målrettet forskellige grupper. Det gælder både når der bygges ny by, og når vi udvikler i eksisterende byområder ved omdannelse eller fortætning. Et varieret boligudbud er samtidig afgørende, hvis vi skal fremme flyttekæder, hvor boliger løbende frigøres til boligmarkedet ved at f.eks. seniorer fraflytter et parcelhus for at flytte i en mere seniorvenlig bolig, hvorved parcelhuset frigøres til børnefamilier.

Herover: Vi er enige i værdierne i de korte afstande, blandede naboskaber, og ikke mindst værdien af at skabe plads til flere seniorvenlige boliger der kan fremme flyttekæder.